

2021. évi kompetenciamérés értékelése

6. osztály

A kompetencia az a képességünk és hajlandóságunk, hogy a bennünk lévő tudást sikeres problémamegoldó cselekvéssé alakítsuk.

A kompetencia alapú oktatás ma olyan cél, amely alapvetően átalakítja az iskoláról, a tanításról és tanulásról való gondolkodást.

A tanulók átlageredménye és az átlag megbízhatósági tartománya (konfidencia-intervalluma)

Csoport	Matematika		Szövegértés	
	Átlag	Konfidencia-intervallum	Átlag	Konfidencia-intervallum
6.o.	1415	(1366;1475)	1430	(1386;1500)
Országosan	1468	(1467;1470)	1478	(1477;1479)
Községi ált. isk.	1428	(1426;1429)	1427	(1425;1429)

A táblázatból leolvashatjuk, hogy tanulóink átlagos teljesítménye matematikából jóval alacsonyabb, mint az országos átlag és a községi általános iskolák eredményétől is elmarad.

A szövegértés eredménye is gyenge, de az jobb a községi iskoláknál.

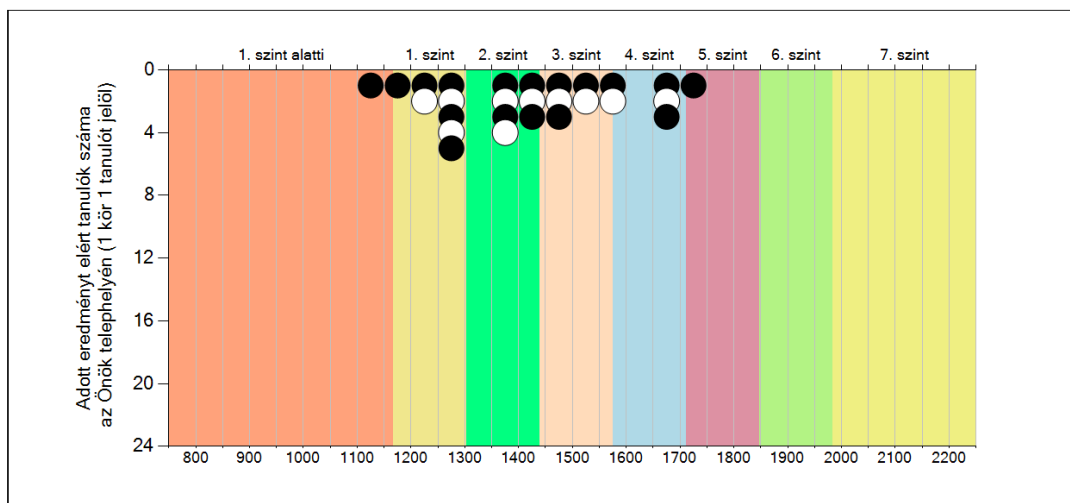
(Konfidencia intervallum: amin belül két iskola eredménye azonosnak tekintendő.)

A diákok eloszlása a képességskálán és a képességszinteken - matematika

A képességszint egy képességskála, amely meghatározza, hogy az egyes szinteken milyen képességekkel rendelkeznek a tanulók. 7 képességszintet állapítottak meg.

A feladatok nehézségük és a megoldásukhoz szükséges műveletek alapján a 7 szint valamelyikére kerülnek.

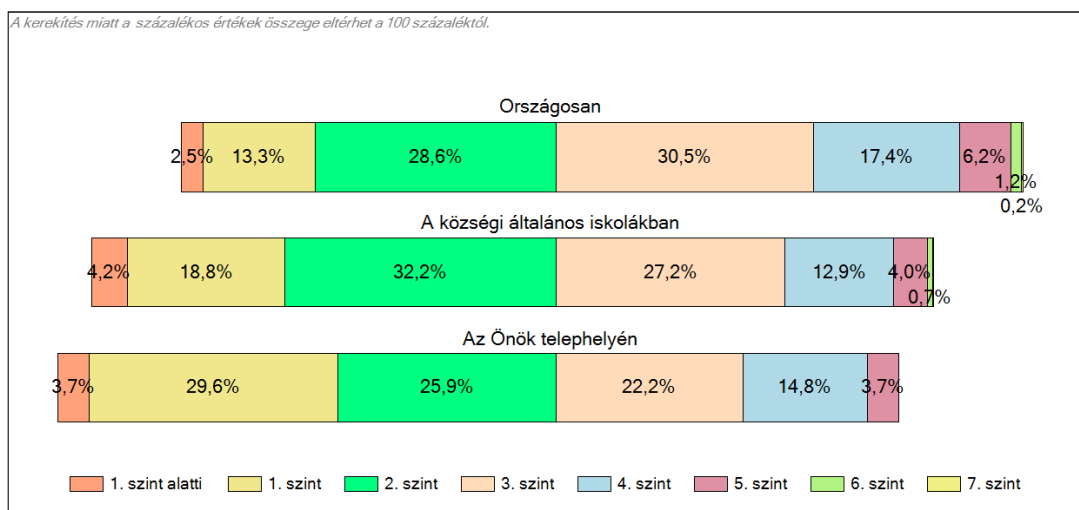
A tanulók képességszintje ezt követően az a legmagasabb szint, amelynek feladataiból összeállított teszten képessége alapján várhatóan legalább 50%-os eredményt érne el.



A fekete és fehér körök jelölik egy-egy tanulóinkat az egyes képességszinteken. Nyilvánvaló, hogy mivel 27 hatodikos diákunk dolgozatát értékelték, 27 kört látunk. Megállapíthatjuk, hogy leggyengébben teljesített 1 tanulónk, aki az 1. szintet sem érte el, sok tanuló, - 8 fő - van az 1. szinten. Az osztály nagy része a 2., 3., és a 4. szinten található, bár a 4. szintnek csak az alsó részén, szinte a 3-as szinten van 2 tanuló. Az 5. szinten 1 tanuló van, de az ő eredménye is közel van a 4. szint eredményéhez.

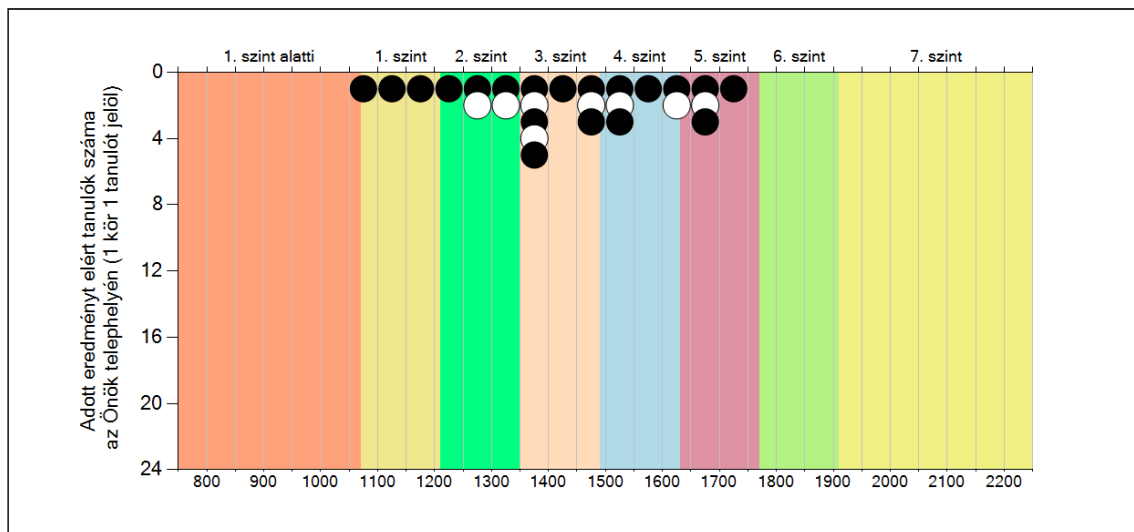
Sajnos a 6. és a 7. szinten sem láthatunk teljesített tanulót. Megállapíthatjuk, hogy nagyon homogén a csoport. Kimagaslóan gyengén teljesítő tanuló van, viszont jól teljesítő tanulónk nincs a 6. évfolyamon 2021-ben. Elgondolkodtató, hogy az 1. és 2. szinten található az évfolyam nagy részét, ezt tükrözi az eredmény is.

A tanulók képességszintek szerinti százalékos megoszlása - matematika



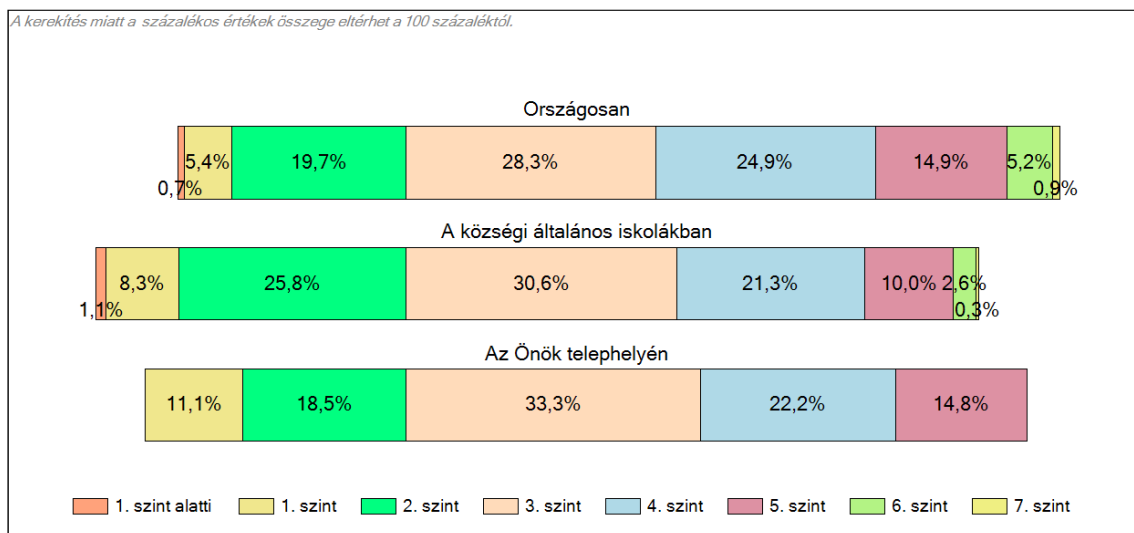
A tanulók képességszintek szerinti százalékos megoszlása az országos és községi általános iskolákhoz való hasonlításban jelentős eltéréseket mutat. Nagyon magas az 1. képességi szinten lévő tanulóink %-os aránya az országos és községi iskolák arányánál. A 2. és 3. szinten lévők jóval alacsonyabb a községi és országos iskolákban tanulóknál. A 4. szinten lévők százalékosan alacsonyabb, mint az országos átlag, viszont magasabb a községi iskoláknál. Az 5. szinten lévő tanulók aránya is alacsonyabb a községi átlagnál, az országostól pedig jelentősen elmarad. Már az előző táblázatból is látszott, hogy az 6., és 7. szinten nincsen tanuló, bár ez a községi és országos átlagban is alacsony %.

A diákok eloszlása a képességskálán és a képességszinteken - szövegértés



Erről az összehasonlító táblázatról leolvashatjuk, hogy leggyengébben teljesített 3 tanuló, az 1. szinten, 5 tanuló a 2. szinten, 9 tanuló a 3. szinten, 6 tanuló az 4. szinten, 4 tanuló az 5. szint közepén. Azt lehet megállapítani, hogy a 6. évfolyamon 2021-ben a képességeloszlás szövegértésből egyenletes, bár a tanulók nagy része az 1., 2., 3. szinten van.

A tanulók képességszintek szerinti százalékos megoszlása – szövegértés



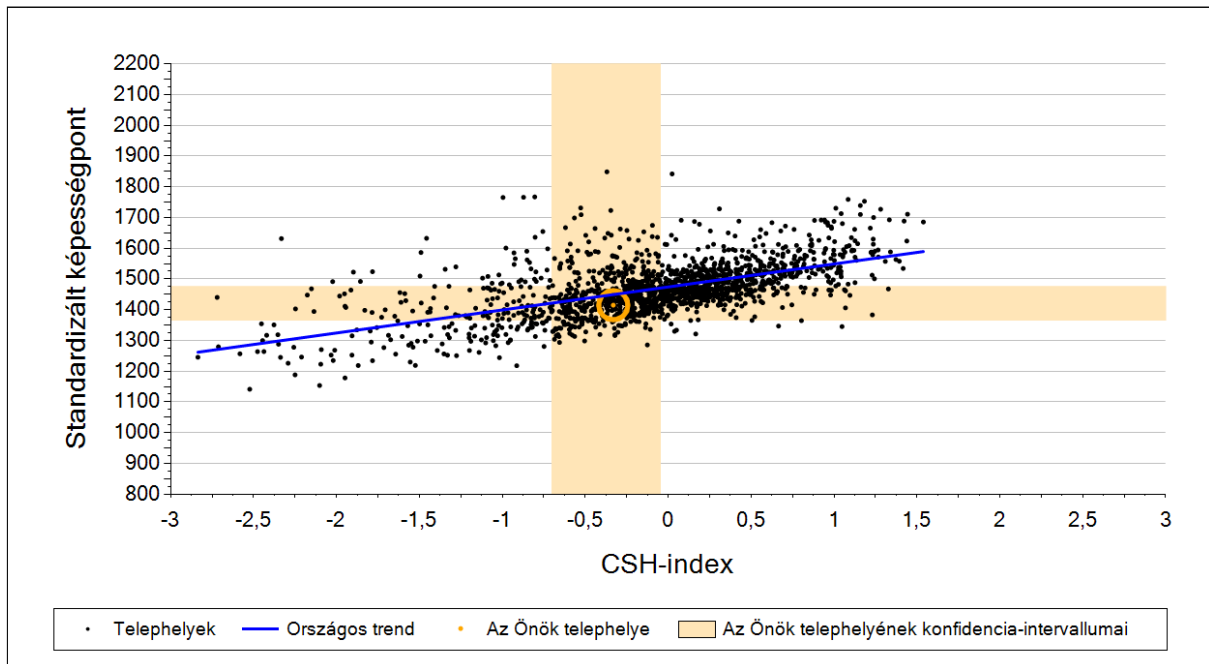
Nincs 1-es szint alatti tanuló, az országos és községi iskolákkal ellentétben. Magasabb az 1-es képességi szinten lévő tanuló %-os aránya, mint az országos vagy községi átlag, a 2. szinten hasonló. A 3. szinten szintén magasabb a tanulók képességszintek szerinti százalékos megoszlása az országos és községi általános iskolákhoz képest. A 4. szinten szintén alacsonyabb, az 5. szinten hasonló tanulónk teljesítménye. Már az előző táblázatból is látszott, hogy a 6. és 7. szinten nincsenek tanulónk.

A képességeloszlások főbb jellemzői

Átlageredmény a CSH-index tükrében - matematika

A családháttér-index (CSH-index) értékét a tanulói kérdőív néhány kérdésére adott válasz alapján számítják ki. Olyan mutató, amelyet a szülők iskolai végzettsége, a család anyagi helyzetét jellemző tárgyak és a tanulást segítő eszközök alapján alakítanak ki.

A telephelyek tanulóinak a CSH-index alapján várható és tényleges teljesítménye - matematika

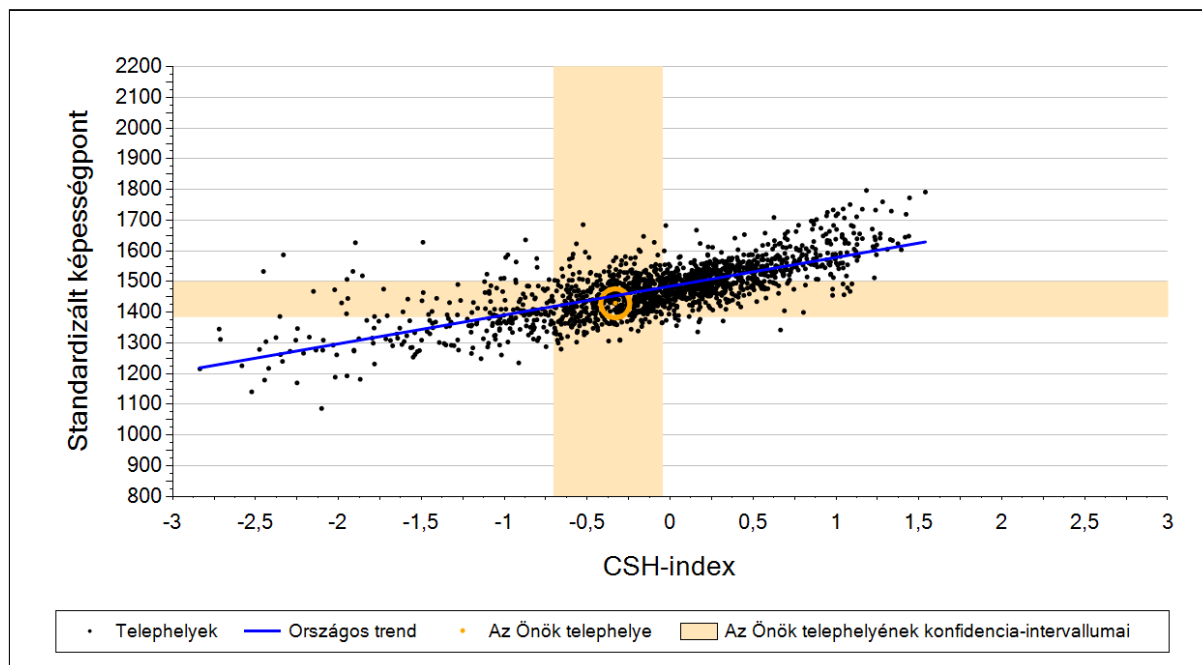


A várható eredménynél alacsonyabban teljesítettek tanulóink, ha azonos háttérű tanulókkal dolgoztak volna, mint a mi iskolánk. Az eredménytelenségnek több oka lehet: a telephely felszereltsége, a tanárok felkészültsége, a tanulók motiváltsága.

A tényleges eredményünk szignifikánsabban nem különbözik, a hozzánk hasonló települések teljesítményétől.

Átlageredmény a CSH-index tükrében – szövegértés

A telephelyek tanulóinak a CSH-index alapján várható és tényleges teljesítménye - szövegértés



Ezen az ábrán jól látható, hogy tanulóink teljesítménye szövegértésből szinte a várt eredményt hozta a CSH-index tükrében. Az évfolyamot jelző narancssárga pötty alig van lejjebb, mint az országos átlagot jelző vonal.

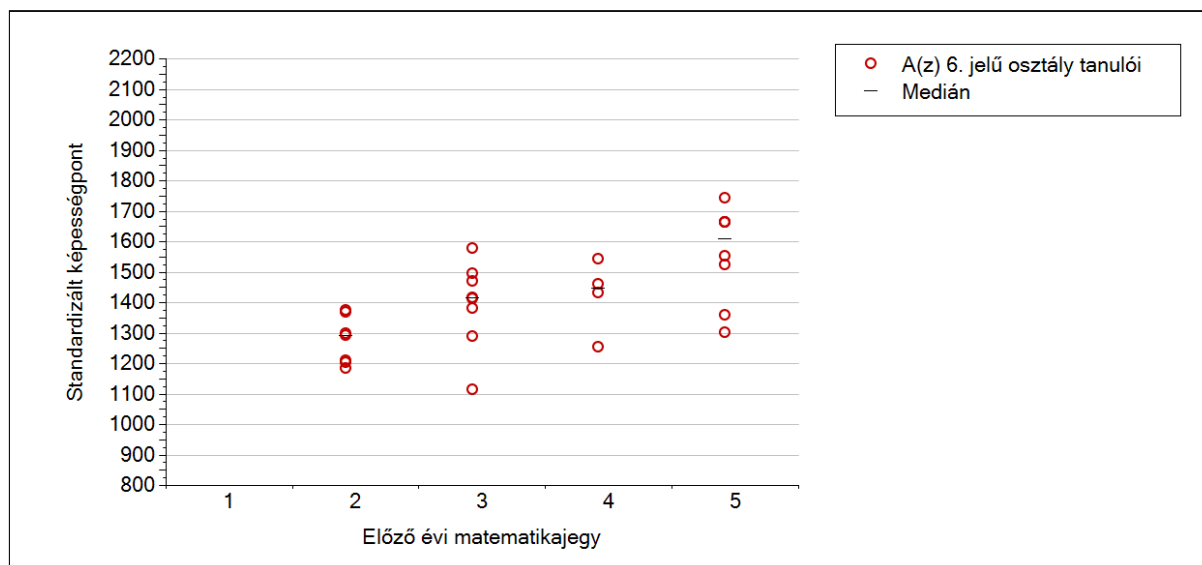
Telephely eredménye a regressziós becslés alapján várható eredmény tükrében:

	Matematika	Szövegértés	Matematika	Szövegértés
Telephely tényleges eredménye	1415	1430	(1366;1475)	(1386;1500)
Várható eredmény az összes telephelyre illesztett regressziós egyenes alapján	1449	1454	(a tényleges eredmény ettől nem különbözik szignifikánsan)	
Várható eredmény a községi általános iskolai telephelyekre illesztett regressziós egyenes alapján	1452	1454	(a tényleges eredmény ettől nem különbözik szignifikánsan)	

Eredményünk mind matematikából, mind szövegértésből nagy mértékben a várható eredmény alatt van. Ez elgondolkodtató eredmény.

A képességeloszlás az előző év végi matematikajegy függvényében

A tanulók képesség eloszlása telephelyünkön működő osztályokban az előző év végi matematikajegy függvényében.



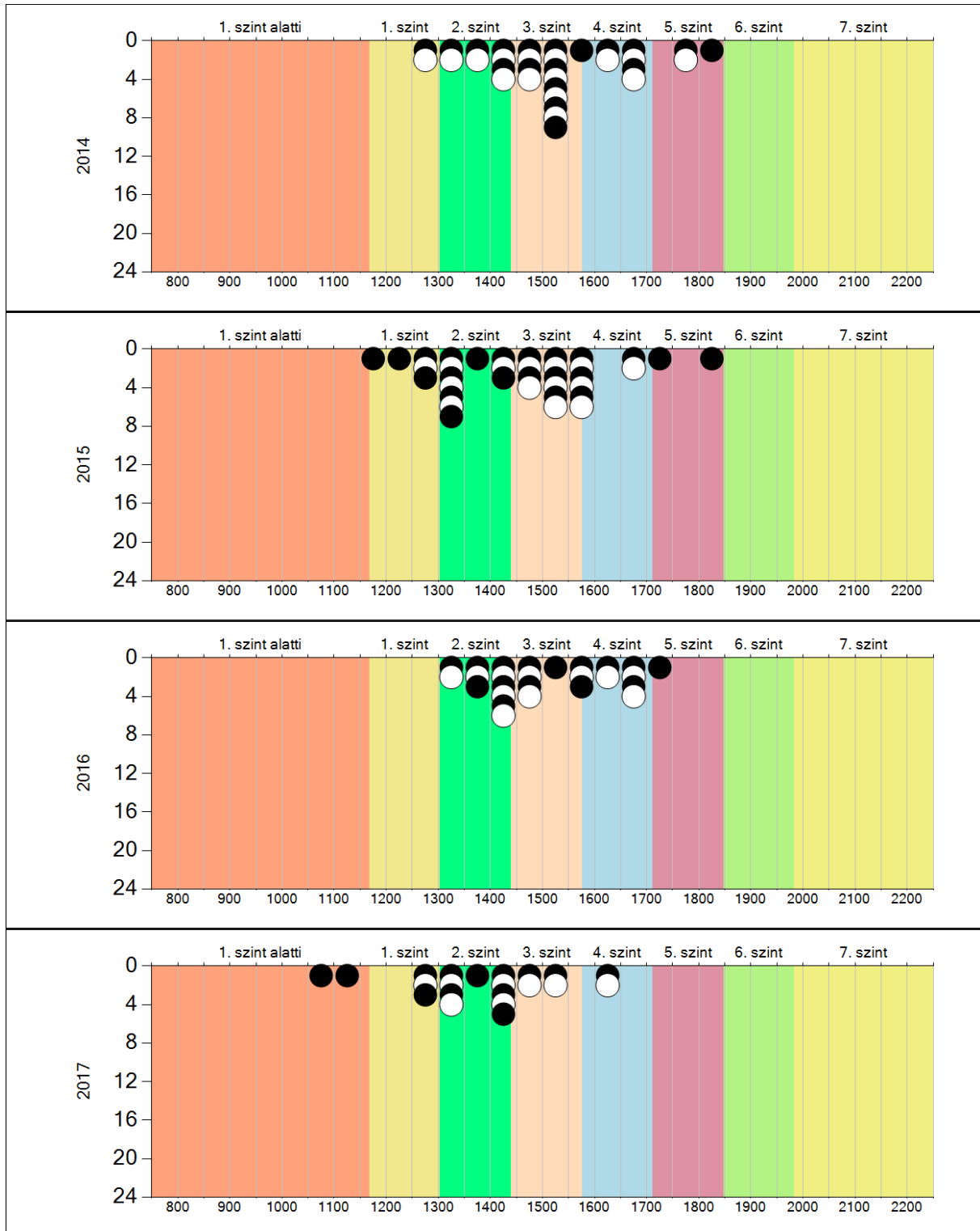
A kis vízszintes vonal jelzi az érdemjegyhez tartozó képességpontot. Ebből látszik, hogy az osztályban néhány tanuló, a képességpontjai alapján magasabb osztályzatra lenne képes. Pl. az egyik tanuló 3-as érdemjegyet kapott, mégis neki az 5. szinttel megegyezik a képességpontja. Ugyanakkor szintén az osztályban az 5-ös érdemjegyű tanulók között 2 tanuló nem éri el a 3-as képességpont, sőt a 2-est közelíti. 4-es az érdemjegynél is van olyan tanuló, aki még a 3-as tanuló képességpontját sem éri el. A 3-as érdemjegyet kapó tanulók között is van, aki a 2-es szintet sem éri el.

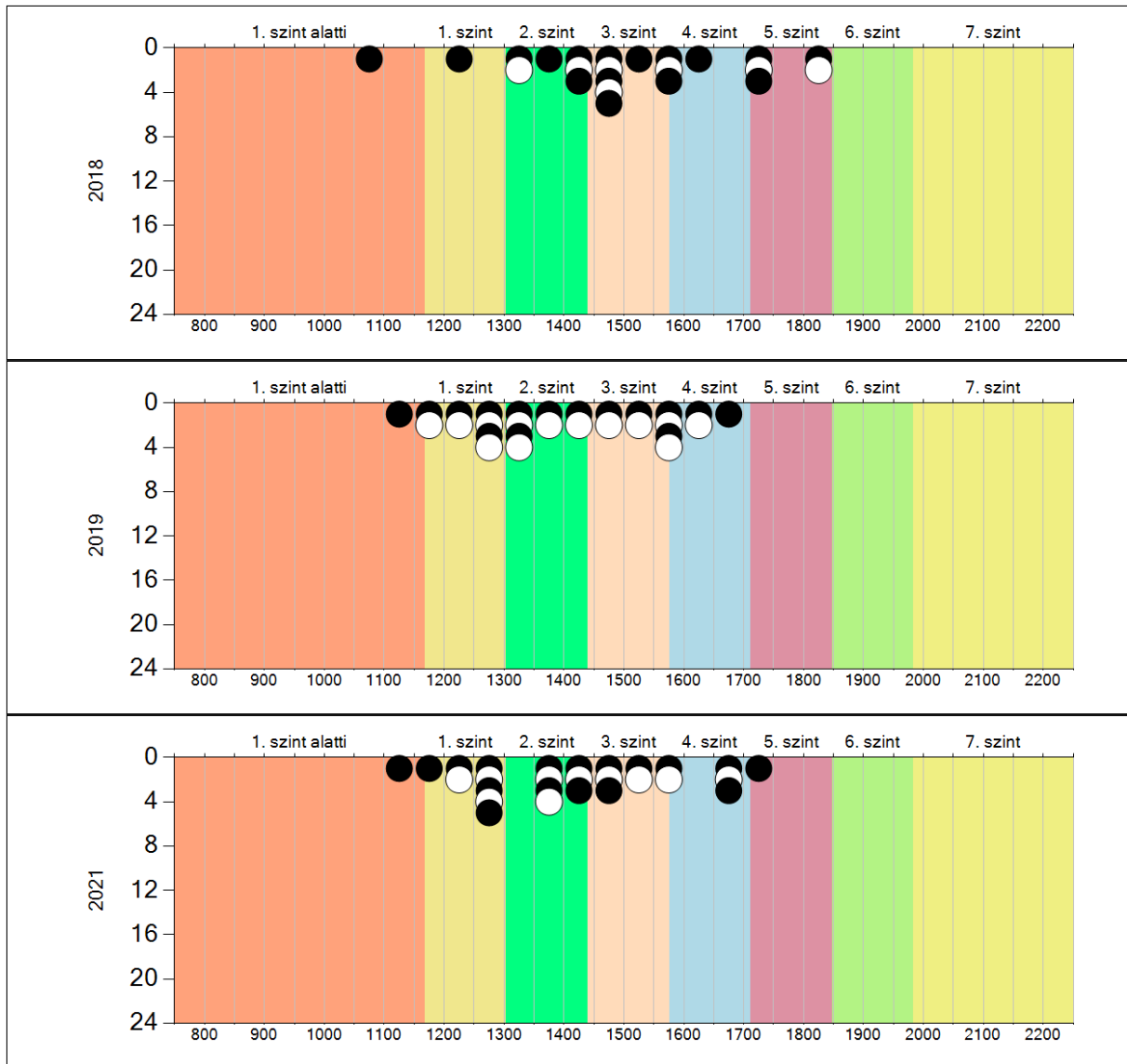
Az egyes években (2014-2021) elért átlageredmények és konfidencia-intervallumaik a telephelyen - matematika

Év	Telephelyi átlag (konf.inf.)	Országos átlag	Községi átlag
2014	1519 (1470;1571)	1491 (1490;1492)	1456 (1454;1458)
2015	1461 (1416 ,1510)	1497 (1496;1498)	1448 (1447;1451)
2016	1501 (1458 ,1539)	1486 (1485;1487)	1432 (1430;1434)
2017	1385 (1322;1441)	1497 (1496;1498)	1442 (1439;1444)
2018	1507 (1421;1567)	1499 (1498;1499)	1446 (1444;1449)
2019	1403 (1339;1458)	1495 (1494;1496)	1450 (1448;1452)
2021	1415 (1366;1475)	1468 (1467;1470)	1428 (1426;1429)

A képességeloszlás alakulása a 6. évfolyamon - matematika

A tanulók eredményei a telephelyen az egyes években (1 kör 1 tanulót jelöl)





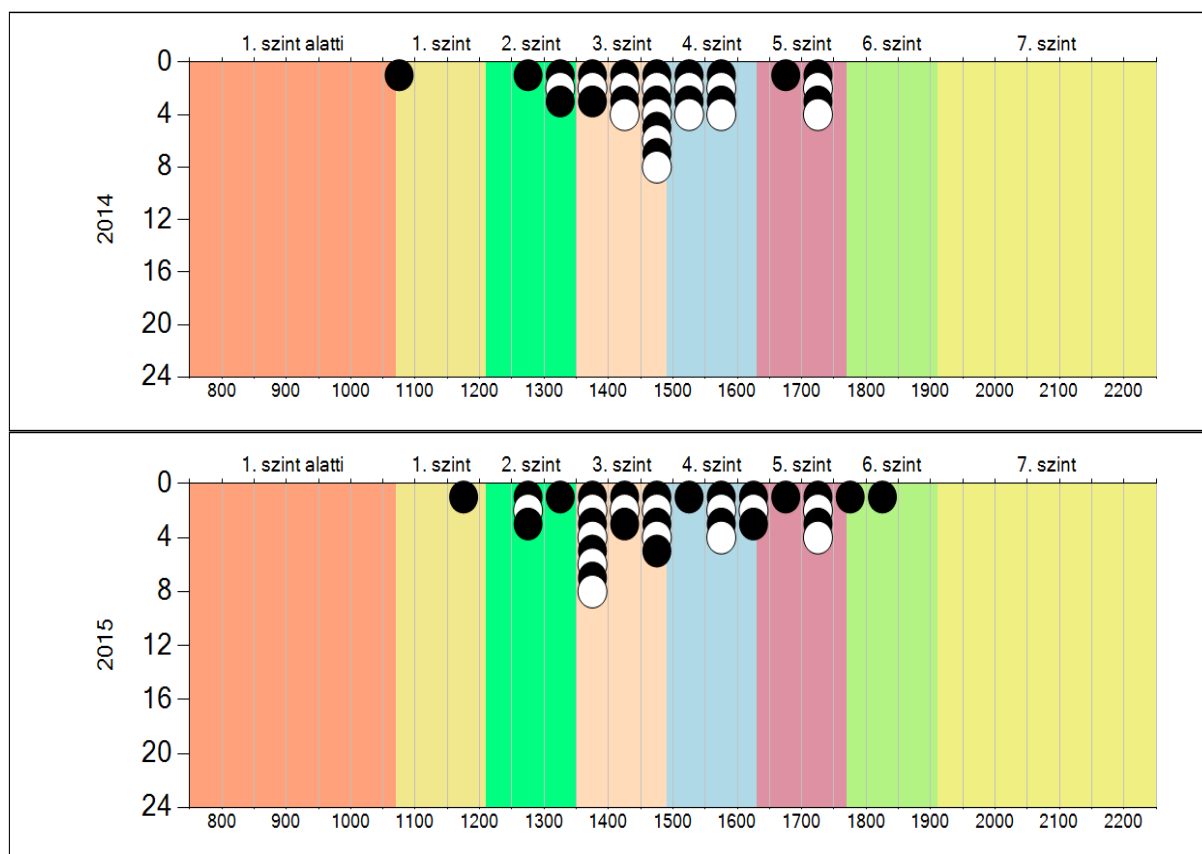
Ezek a táblázatok szemléletesen mutatják be tanulóink teljesítményét matematikából az előző tanévekben, 2014-ig visszamenően.

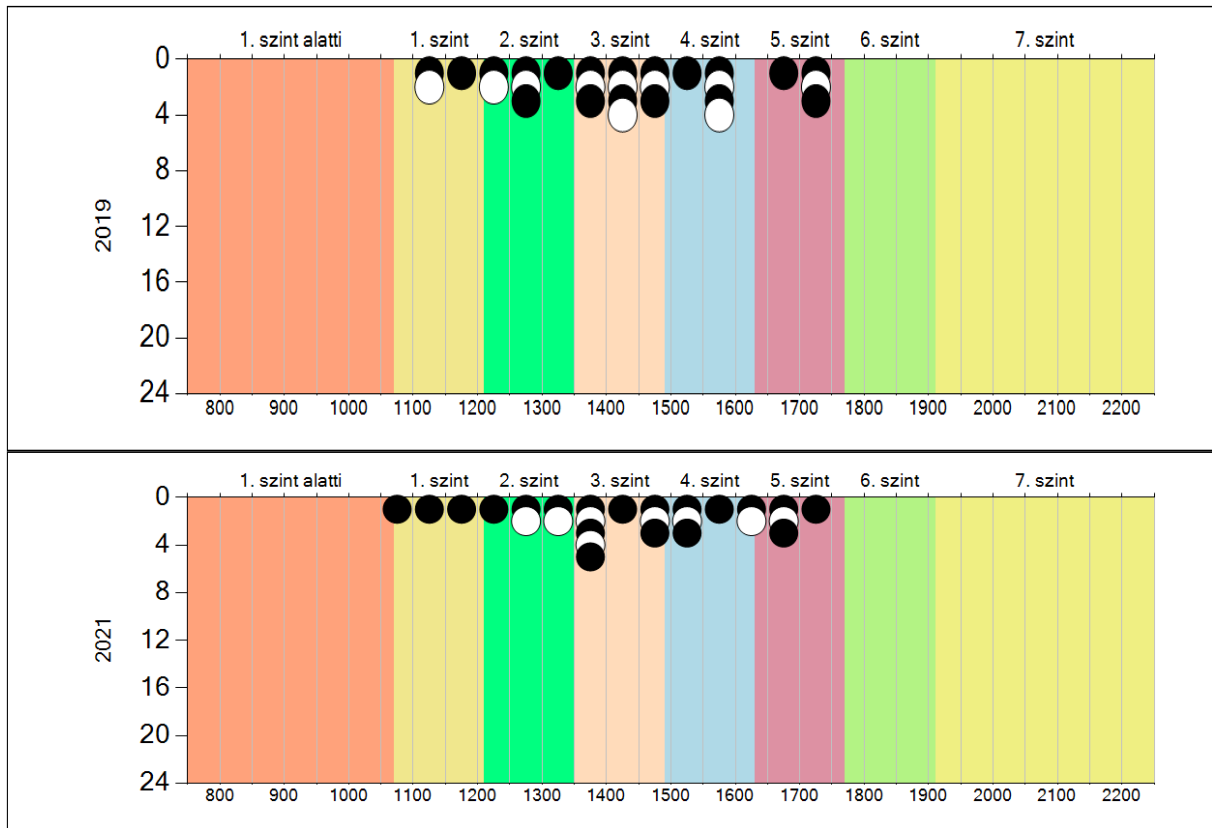
Az egyes években (2014-2021) elért átlageredmények és konfidencia-intervallumaik a telephelyen – szövegértés

Év	Átlag (konf.inf.)	Országos	Községi
2014	1479(1433;1522)	1481(1480;1482)	1430 (1427;1432)
2015	1498 (1450 ,1537)	1488 (1487;1489)	1424 (1421;1427)
2016	1521 (1432 ,1594)	1484 (1493;1496)	1425 (1423;1427)
2017	1445 (1373;1537)	1503 (1502;1505)	1434 (1432;1437)
2018	1527 (1426;1589)	1492(1491;1493)	1429 (1427;1431)
2019	1429 (1371;1495)	1499 (1498;1500)	1439 (1437;1442)
2021	1430 (1386;1500)	1478 (1477;1479)	1427 (1425;1429)

A képességeloszlás alakulása a 6. évfolyamon - szövegértés

A tanulók eredményei a telephelyen az egyes években (1 kör 1 tanulót jelöl)





6. évfolyamos tanulóink eredménye gyengének mondható az ország többi tanulójaéhoz képest, de ezek a táblázatok mutatják, hogy az előző tanévekben is volt hasonló. Mindenképpen látszik, hogy szükség van a különböző kompetenciák fejlesztésére.

2021. évi kompetenciamérés értékelése

8. osztály

A tanulók átlageredménye és az átlag megbízhatósági tartománya (konfidencia-intervalluma)

Csoport	Matematika		Szövegértés	
	Átlag	Konfidencia-intervallum	Átlag	Konfidencia-intervallum
8. o.	1532	(1464;1584)	1532	(1465;1589)
Országosan	1609	(1608;1610)	1590	(1589;1591)
Községi ált. isk.	1548	(1546;1550)	1523	(1521;1525)

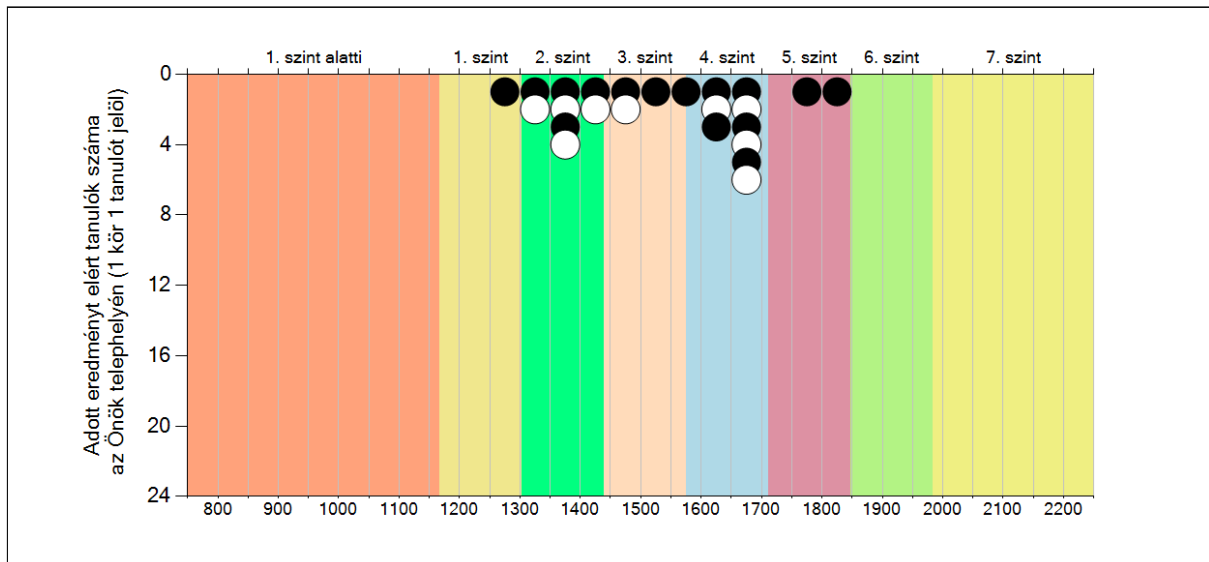
A táblázatból leolvashatjuk, hogy tanulóink átlagos eredménye alacsonyabb, mint az országos, ill. a községi általános iskolák átlaga matematikából. Szövegértésből jobb eredményt értek el a tanulók a községi átlagnál, de az országosat nem tudták megközelíteni.

A diákok eloszlása a képességskálán és a képességszinteken - matematika

A képességszint egy képességskála, amely meghatározza, hogy az egyes szinteken milyen képességekkel rendelkeznek a tanulók. 7 képességszintet állapítottak meg.

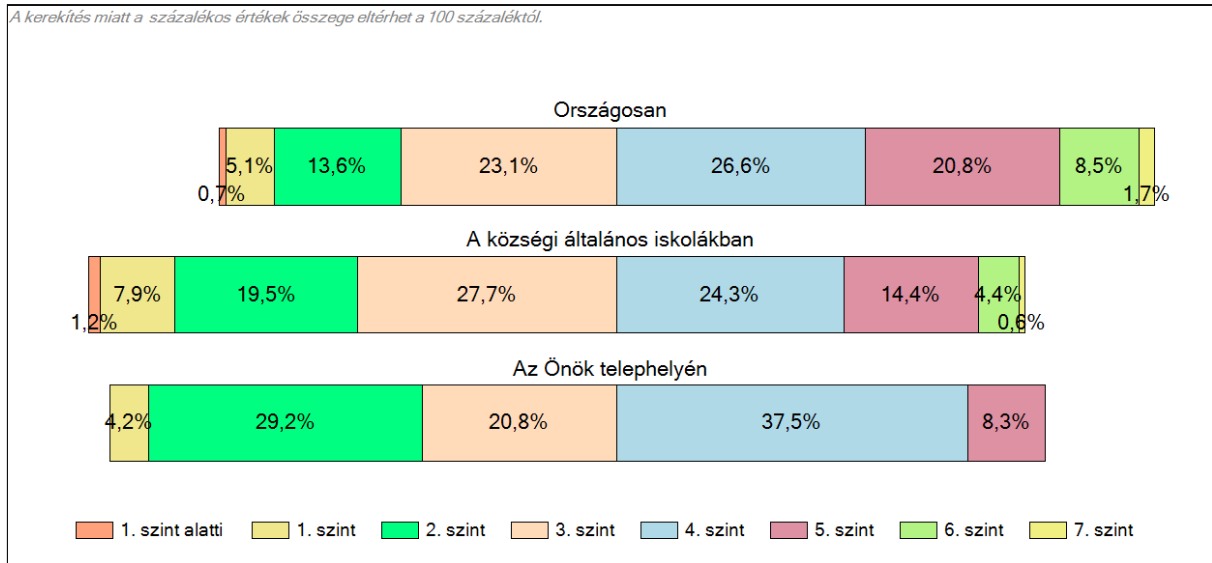
A feladatok nehézségük és a megoldásukhoz szükséges műveletek alapján a 7 szint valamelyikére kerülnek.

A tanulók képességszintje ezt követően az a legmagasabb szint, amelynek feladataiból összeállított teszten képessége alapján várhatóan legalább 50%-os eredményt érne el.



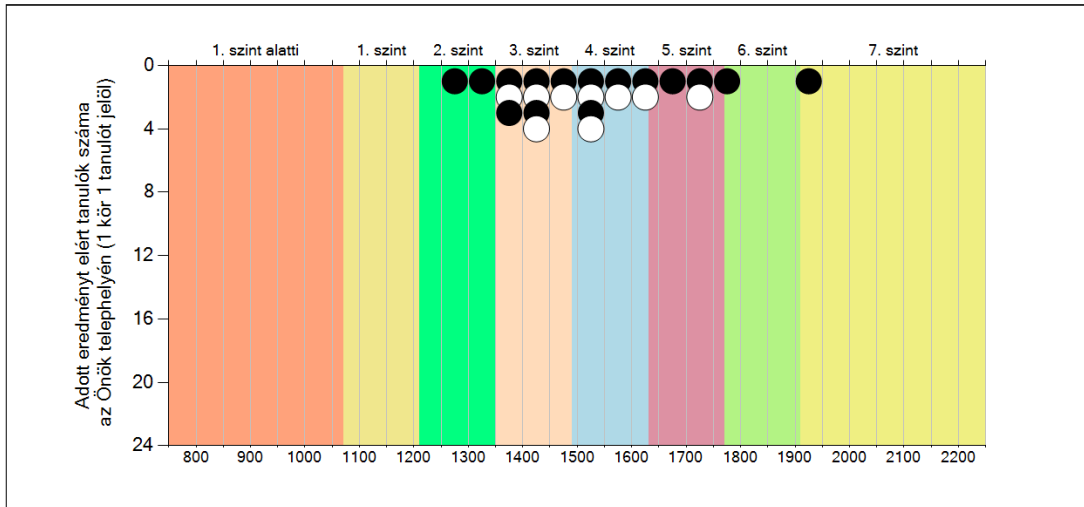
A fekete és fehér körök jelölik egy-egy tanulókat az egyes képességszinteken. Megállapíthatjuk, hogy a leggyengébb 1 tanuló, az 1. szinten van. A 2. szint és a 4. szinten található a legtöbb tanuló. A 3. szinten 3 tanuló van és az 5. szinten is találunk 2 tanulót. Megállapíthatjuk, hogy nem teljesítettek rosszul tanulóink.

A tanulók képességszintek szerinti százalékos megoszlása - matematika



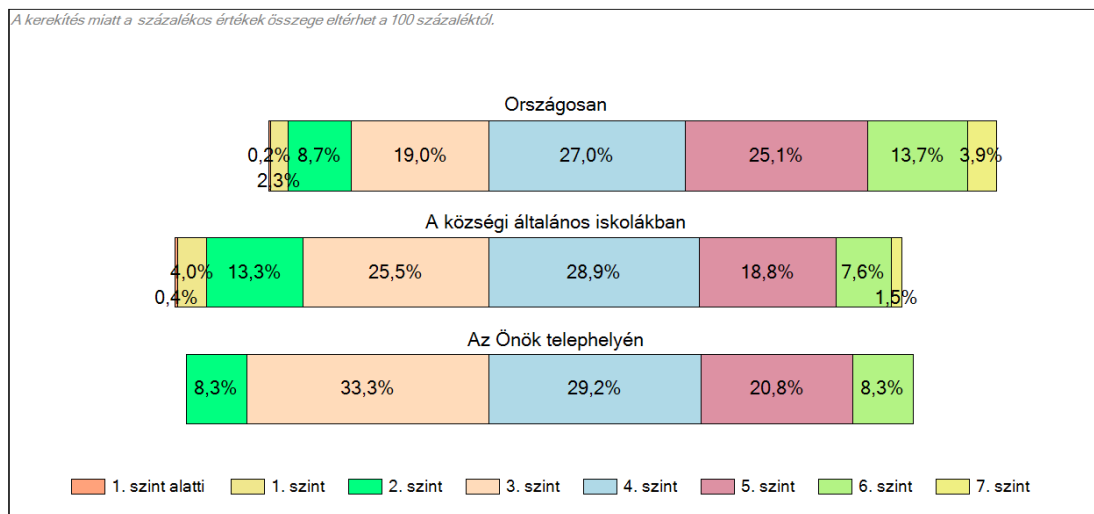
A tanulók képességszintek szerinti százalékos megoszlása az országos és községi általános iskolákhoz való hasonlításban jelentős eltéréseket mutat. A mi iskolánkban nincs 1. szint alatti tanuló. Alacsonyabb az 1. szinten lévő tanulók %-os aránya az országos és a községi iskolákénál, viszont magasabb ez a szám a 2. szinten. A 3. szinten lévők %-os aránya is alacsonyabb, mint a községi és országos átlag. Ezért magasabb a 4. szinten lévők aránya. Az 5. szinten kevesebb tanuló van, mint a községi átlag, az országosnál pedig jelentősen kevesebb. Viszont a mi iskolánkban az országos és községi szinttől eltérően nincs 6. és 7. szinten lévő tanuló.

A diákok eloszlása a képességskálán és a képességszinteken - szövegértés



Szövegértésből jobb eredményt láthatunk, mint matematikából. Az 1. szinten nincs tanuló, és a 2. szinten is csak 2 tanuló van. A 3-as és a 4-es szinten találjuk tanulóink legnagyobb számát, 9, ill. 8 főt. Van 3 tanuló az 5. szinten, és található, 6. és 7. szint alsó rétegében is 1-1 tanuló.

A tanulók képességszintek szerinti százalékos megoszlása – szövegértés



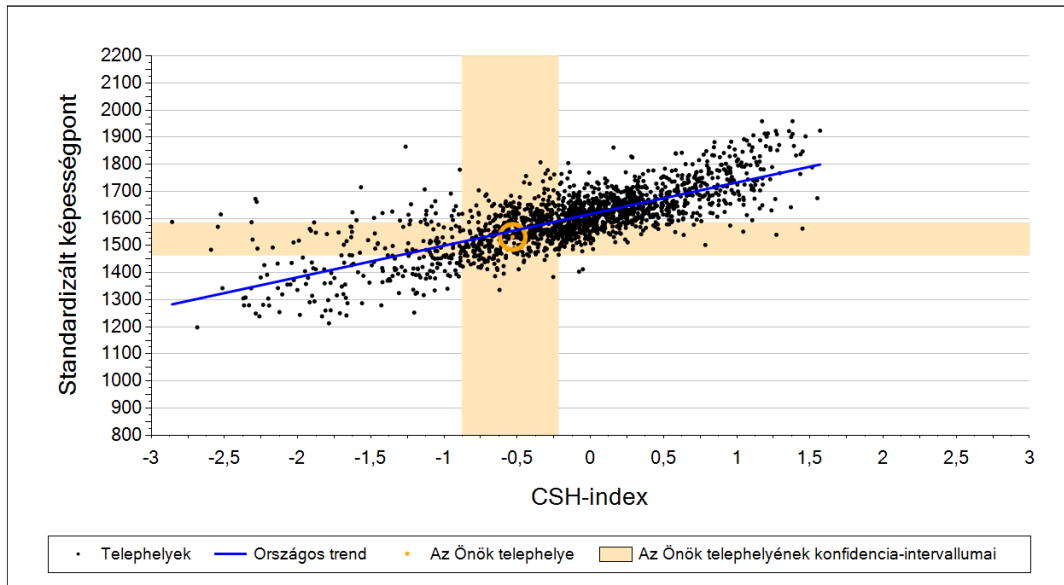
Erről az összehasonlító táblázatból leolvashatjuk, hogy az ország többi iskolájával ellentétben nálunk szövegértésből ezen az évfolyamon sincsen 1. szint alatti de még az 1. szinten sincs tanuló. A 2. szinten teljesítő tanulók alig marad el az országos %-tól, viszont jelentősen alacsonyabb, mint a községi iskolák. A 3. szinten lévő tanulóink aránya jóval magasabb, mint az országos és a községi átlag, és még a 4. szinten is picit jobb. Az 5. szinten magasabb a %-os arány a községi iskolákénál, viszont alacsonyabb az országosnál. Az már az előző táblázatból is kiderült, hogy a 6. szinten van tanuló, hasonlóan az ország többi iskolájával. (Van tanuló a 7. szinten, a %-os értékelésben mégsem jelenik meg.)

A képességeloszlások főbb jellemzői

Átlageredmény a CSH-index tükrében - matematika

A családháttér-index(CSh-index) értékét a tanulói kérdőív néhány kérdésére adott válasz alapján számítják ki. Olyan mutató, amelyet a szülők iskolai végzettsége, a család anyagi helyzetét jellemző tárgyak és a tanulást segítő eszközök alapján alakítanak ki.

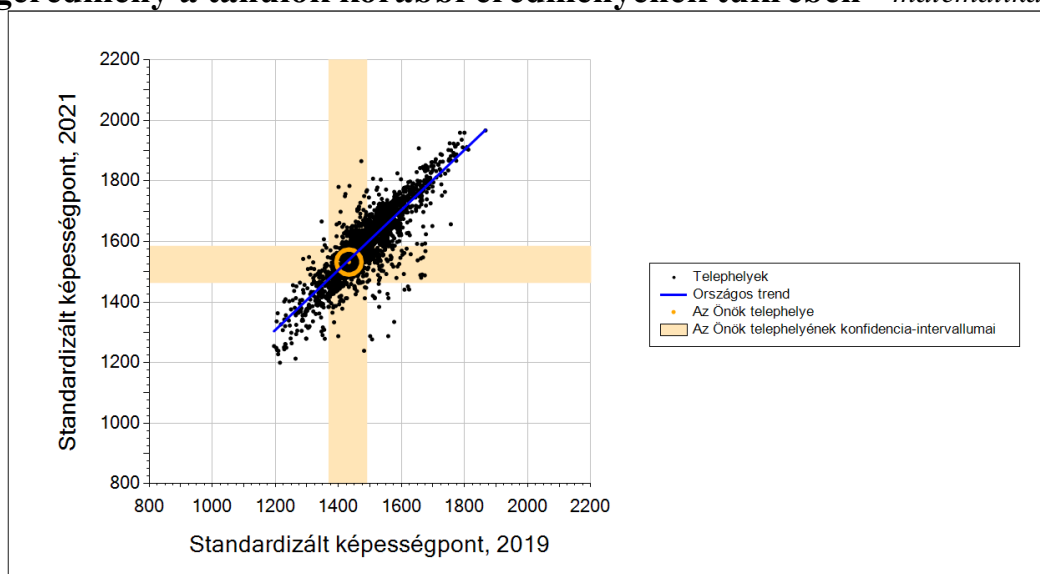
A telephelyek tanulóinak a CSH-index alapján várható és tényleges teljesítménye



Már az előző diagrammok is mutatták, hogy átlagos teljesítményt nyújtottak tanulóink. Ezt mutatja a CSH-index is. Szemmel láthatóan matematikából közelíti a várható értéket, de nem éri el. Tanulóink a várható érték alatt teljesítettek, de teljesítményük közelíti az elvárható eredményt.

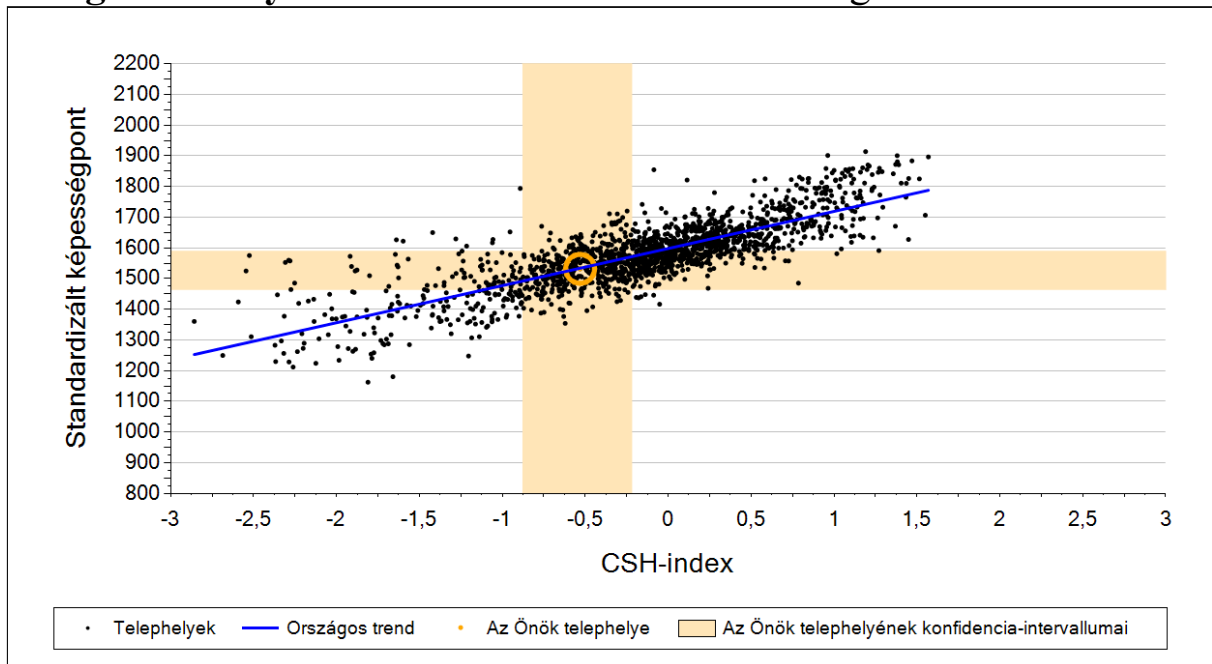
Az eredménytelenségnek sok oka lehet: a telephely felszereltsége, a tanárok felkészültsége, a tanulók motiváltsága.

Átlageredmény a tanulók korábbi eredményének tükrében - matematika



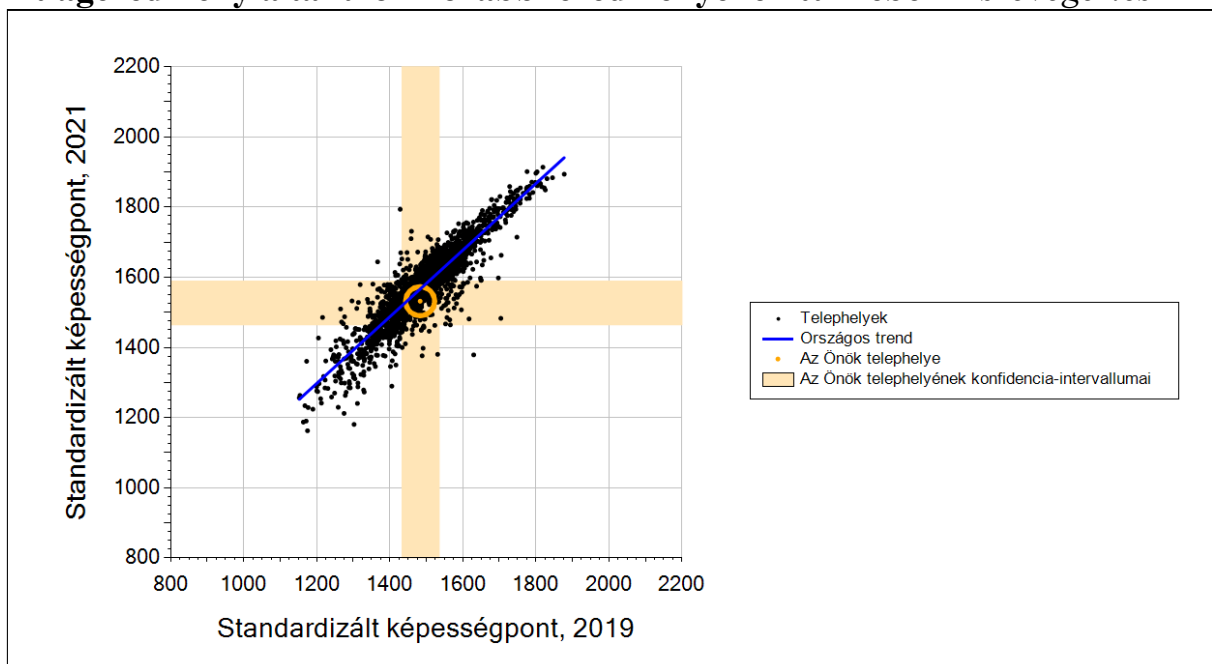
Megállapíthatjuk, hogy az előző mérés eredményeinek tükrében matematikából jelentős fejlődés látszik, hiszen a várható teljesítményhez képest országos szinten teljesítettek tanulóink.

Átlageredmény a CSH-index tükrében – szövegértés



Ezen az ábrán jól látható, hogy tanulóink az országos átlagnak megfelelően teljesítettek a CSH-index tükrében szövegértésből.

Átlageredmény a tanulók korábbi eredményének tükrében – szövegértés



Leolvashatjuk, hogy összességében a korábbi eredmények tükrében a CSH-index alapján az országos átlaghoz közelítve teljesítettek 8. osztályos tanulóink.

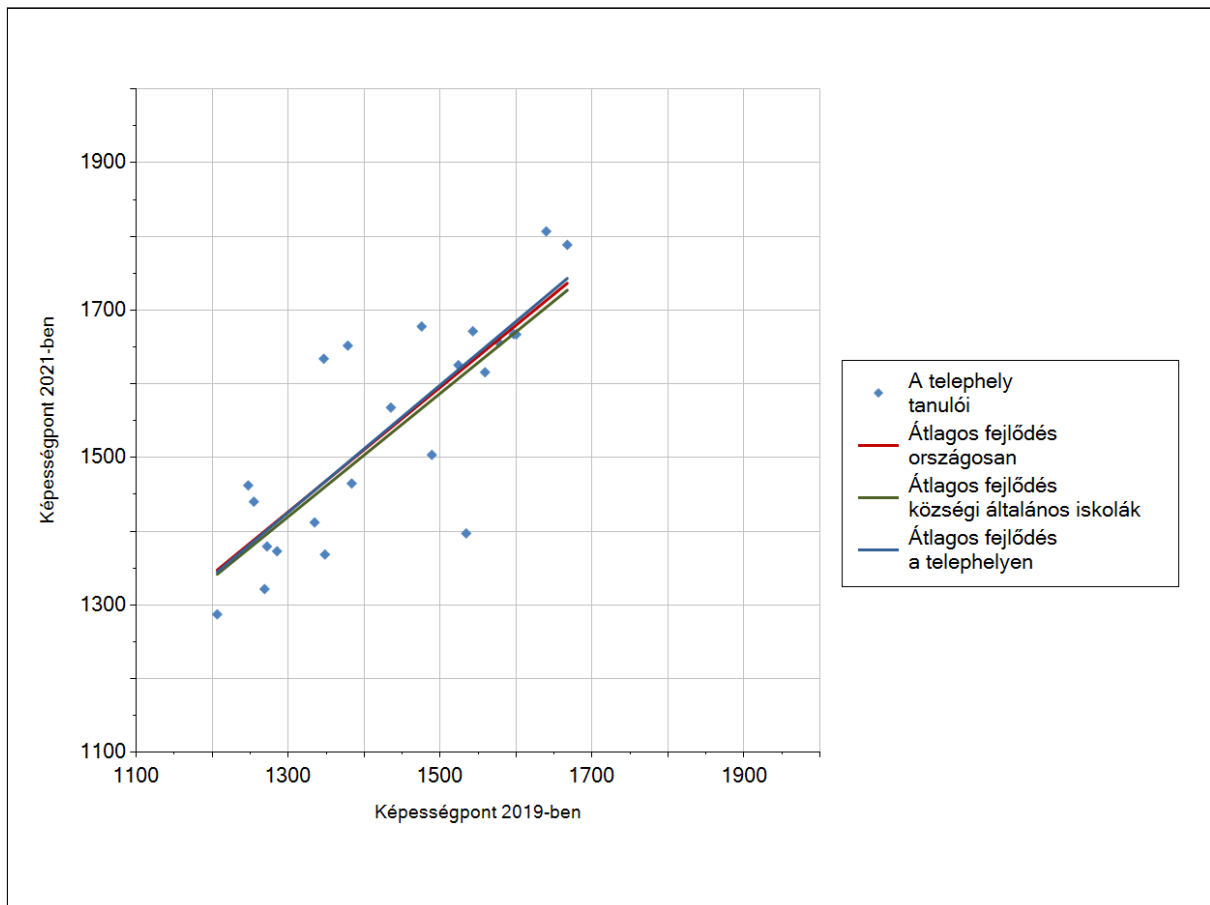
Telephely eredménye a regressziós becslés alapján várható eredmény tükrében:

	Matematika	Szövegértés	Matematika	Szövegértés
Telephely tényleges eredménye 2021.	1532	1532	(1464;1584)	(1465;1589)
Telephely 2019-es eredménye	1433	1483	(1368;1490)	(1432;1535)
Várható eredmény az összes telephelyre illesztett regressziós egyenes alapján	1539	1566	(a tényleges eredmény ettől nem különbözik szignifikánsan)	
Várható eredmény a községi általános iskolai telephelyekre illesztett regressziós egyenes alapján	1535	1561	(a tényleges eredmény ettől nem különbözik szignifikánsan)	

Eredményünk matematikából közelíti a várható eredményt, és ha megnézzük az előző mérés eredményét, láthatóan jelentősen javult. Szövegértésből a várható eredményt nem érték el tanulóink a 2019-es eredményhez képest. Ez elgondolkodtató eredmény.

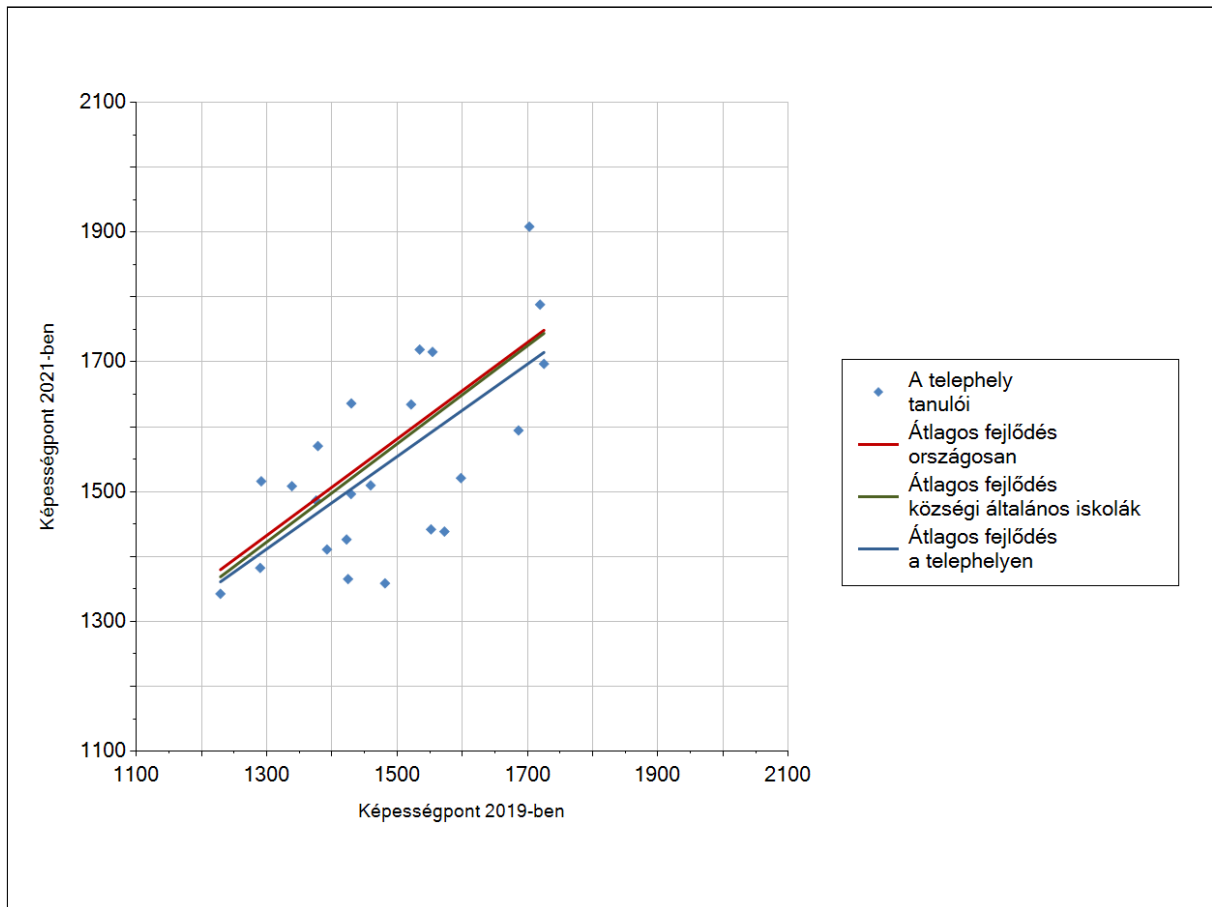
A tanulók fejlődése a telephelyen

Fejlődés 2019 és 2021 között – képességpontok - matematika



Tanulóink képességpontjaikat illetően matematikából az országos átlagnak megfelelően fejlődtek, eredményük minimálisan tér el a várhatótól.

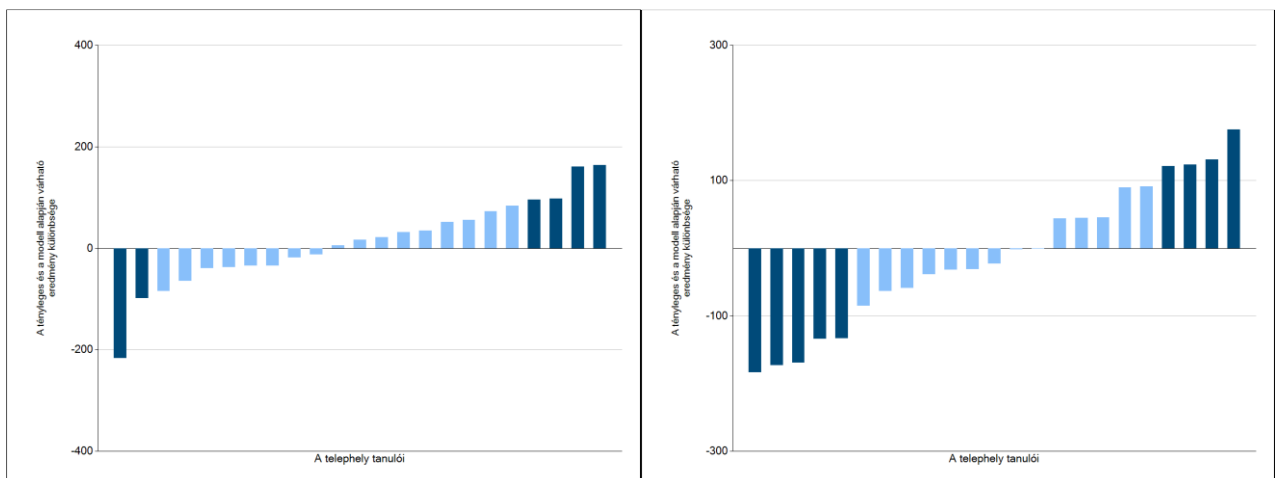
Fejlődés 2019 és 2021 között – képességpontok - szövegértés



Ez az ábra jól szemlélteti diákjaink fejlődését szövegértésből az előző mérés, ill. az országos fejlődési szinthez képest. Eredményünk alacsonyabb, mint az országos átlag. A fejlődés nem olyan mértékű, mint az országos, vagy a községi általános iskoláknál. Több tanuló fejlődése gyengébb az átlagnál. Ez az eredmény már látható volt az előző táblázatoknál is.

A tanulók egyéni fejlődése a komplex fejlődési modell alapján

A tanulók tényleges eredménye és a komplex modell alapján becsült, várható eredménye közötti különbségek a telephelyen



Matematika

Szövegértés

(A komplex fejlődési modellben a tanulók becsült, várható eredményének meghatározásakor a tanuló korábbi eredményei mellett a fejlődést befolyásoló egyéb tényezőket is figyelembe vesszünk. Ilyenek pl. a szociális, gazdasági és kulturális háttérét mérő jellemzők, a tanuló neme, az osztály és a telephely tanulóinak két évvel korábbi átlageredménye, valamint a telephely alapvető jellemzői, mint a képzési forma és a település típusa. A becsült érték tehát azt jelképezi, hogy a hasonló családi háttérű, ugyanolyan nemű tanulók, akiknek két évvel korábbi eredménye hasonló volt, emellett 2021-ben hasonló osztályba és telephelyre jártak, átlagosan milyen eredményt értek el a 2021. évi felmérésben.)

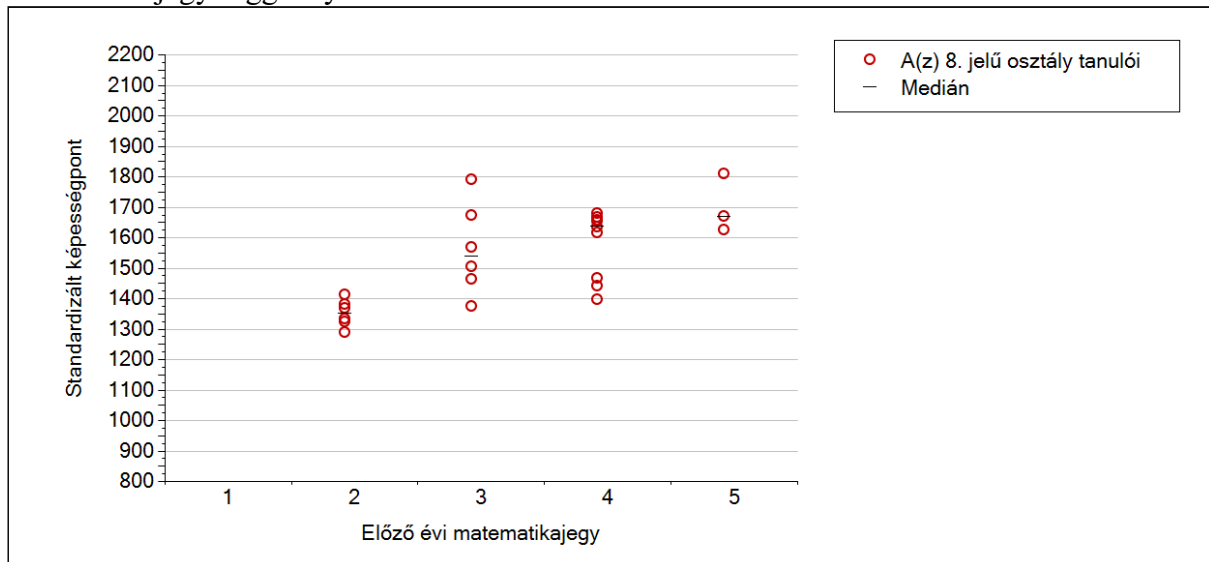
A grafikonon látszik, hogy 2 tanuló tényleges eredménye matematikából gyengébb, mint az a modell alapján várható, 4 tanulóé viszont jobb.

Szövegértésből jól érzékelteti a grafikon, hogy csak 4 tanuló teljesített jobban a vártnál, 5 tanuló eredménye viszont nagyon gyenge.

Matematikából azonban láthatóan magasabb a fejlődést mutató grafikon, mint szövegértésből. Ez a tanulók tényleges eredményén is látszott.

A képességeloszlás az előző év végi matematikajegy függvényében

A tanulók képességeloszlása telephelyükön működő osztályokban az előző év végi matematikajegy függvényében.



A kis vízszintes vonal jelzi az érdemjegyhez tartozó képességpontot. Ebből látszik, hogy ebben az osztályban több olyan tanuló van, aki a képességpontja alapján jobb, vagy éppen gyengébb osztályzatra lenne képes. Pl. a 3-as érdemjegyet kapott tanulók között van olyan, aki a 2-es osztályzatú szintet sem éri el, viszont ja 3-es érdemjegyűeknél van 2 olyan tanuló, aki a képességpontja alapján az 5-es szintet is eléri. A többi gyermek láthatóan a megfelelő szinten van értékelve.

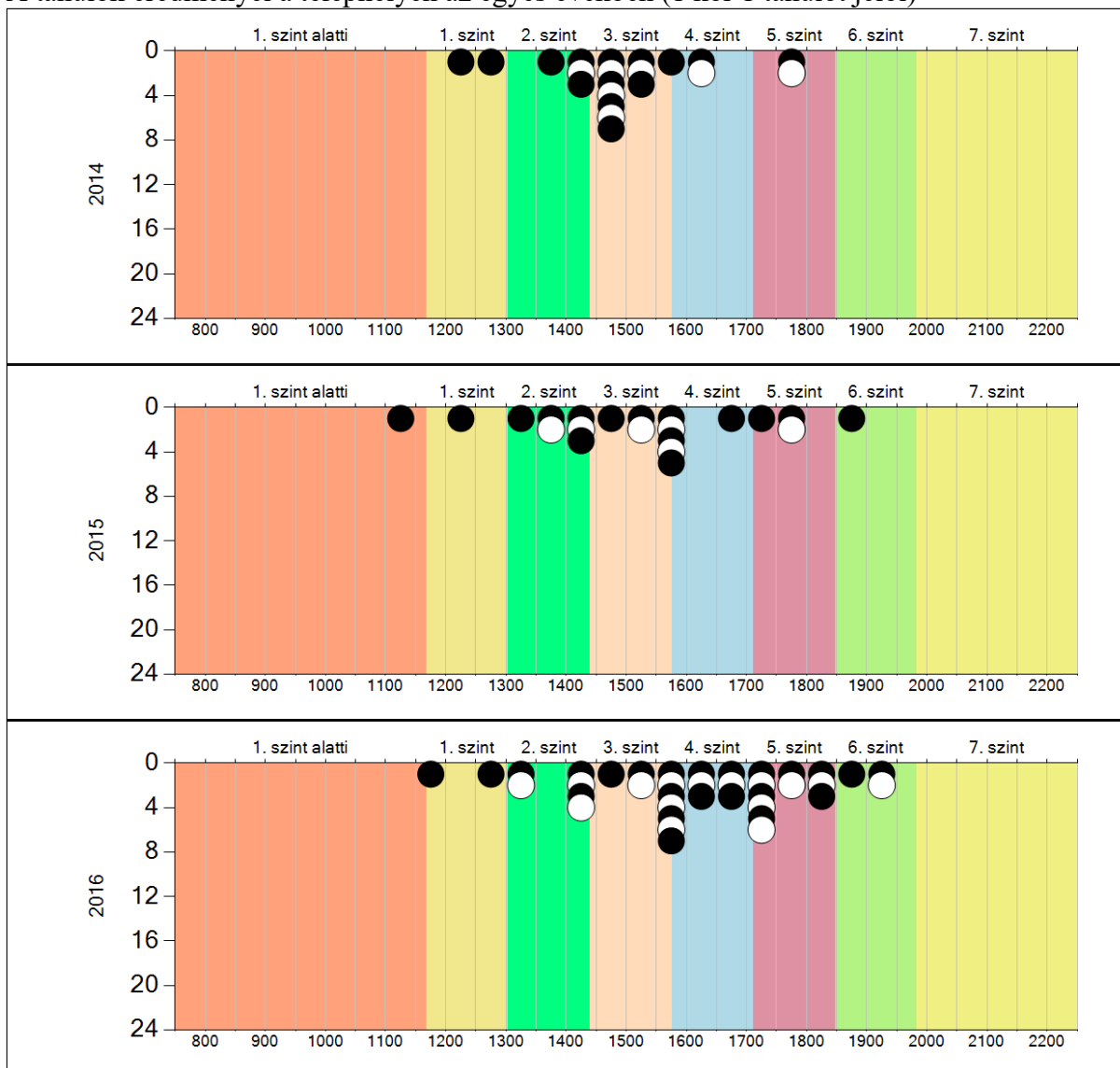
Az egyes években elért átlageredmények és konfidencia-intervallumaik a telephelyen - matematika

Év	Átlag (konf.inf.)	Országos	Községi
2014	1498 (1433;1549)	1617 (1616;1618)	1570 (1568;1572)
2015	1520 (1425;1579)	1618 (1617;1619)	1555 (1553;1557)
2016	1611 (1559;1671)	1587 (1596;1598)	1537 (1534;1539)
2017	1537 (1469;1597)	1612 (1611;1613)	1571(1570;1572)
2018	1696 (1654;1746)	1614 (1613;1616)	1548 (1546;1550)
2019	1543 (1436;1636)	1624 (1623;1625)	1563 (1561;1565)
2021	1532 (1464;1584)	1609 (1608;1610)	1548 (1546;1550)

Az előző évek eredményeit összehasonlítva érdekes, hogy minden páratlan évben gyengébb, páros évben pedig jobb a tanulók teljesítménye, és ezek a teljesítmények hasonlóak is.

A képességeloszlás alakulása a 8. évfolyamon - matematika

A tanulók eredményei a telephelyen az egyes években (1 kör 1 tanulót jelöl)

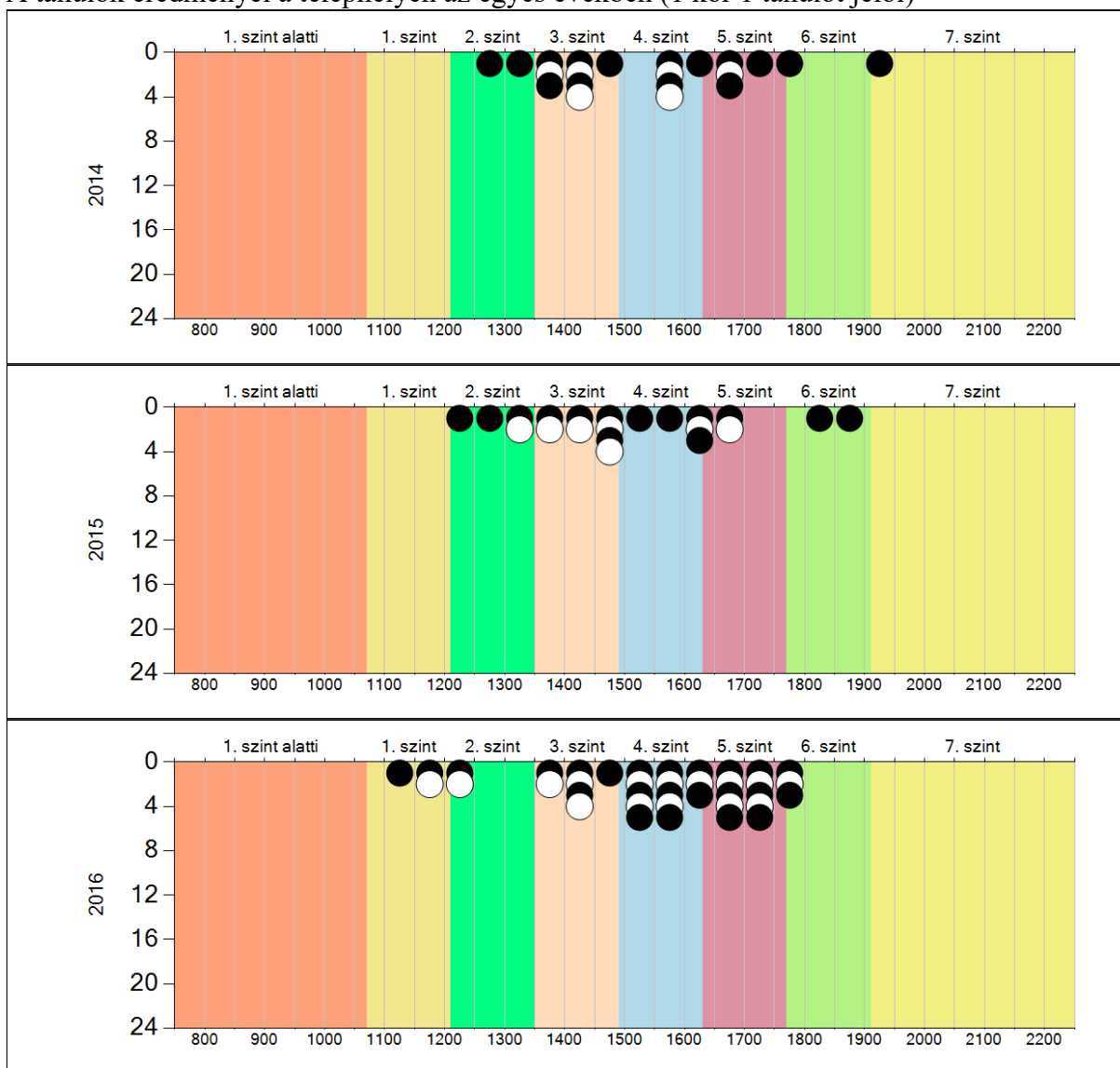


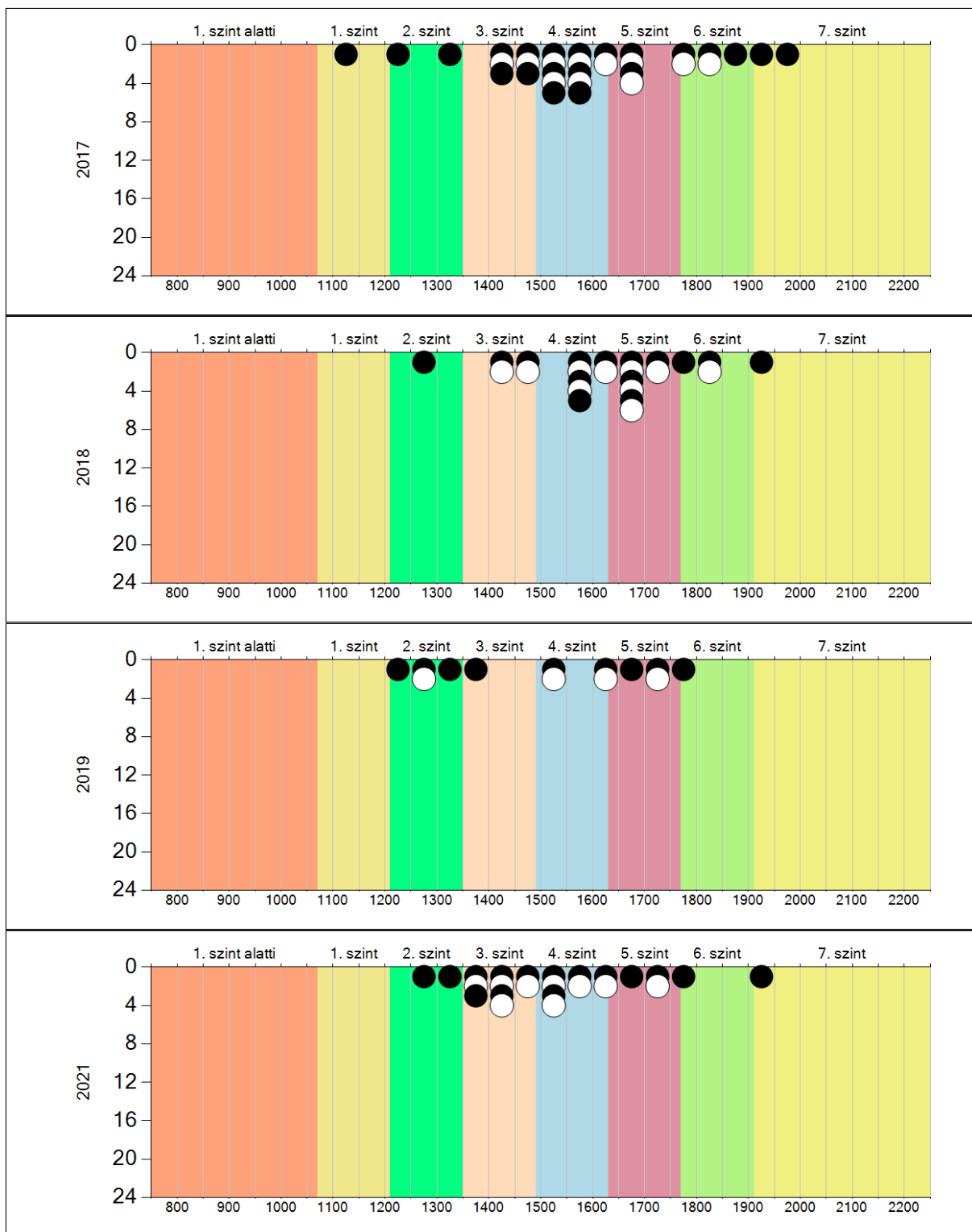
Az egyes években elért átlageredmények és konfidencia-intervallumaik a telephelyen – szövegértés

Év	Telephely	Országos	Községi
2014	1538 (1454;1612)	1557 (1556;1558)	1497 (1494;1499)
2015	1508 (1426 ,1577)	1567 (1565;1568)	1494 (1492;1496)
2016	1543 (1488 ,1586)	1568 (1567;1569)	1499 (1496;1501)
2017	1589 (1508;1660)	1571 (1570;1572)	1503 (1500;1505)
2018	1627 (1553;1676)	1602 (1601;1603)	1530 (1527;1533)
2019	1513 (1402;1615)	1608 (1607;1610)	1542 (1539;1544)
2021	1532 (1465;1589)	1590 (1589;1591)	1523 1521;1525)

A képességeloszlás alakulása a 8. évfolyamon

A tanulók eredményei a telephelyen az egyes években (1 kör 1 tanulót jelöl)





Összességében jól látható, hogy a 2021-ben végzett 8. osztály eredménye nem mutat fejlődést a 2019. évi kompetenciamérés eredményeit illetően. Eredményük jobb, mint a 2019-es, de teljesítményük eltér az országos és a községi átlagtól, és fejlődésük nem éri el a várható értéket.

Készítette:

Ászár, 2022. június 30.

Sinigláné Gurumlai Piroska