

2014. évi kompetenciamérés értékelése

6. osztály

A kompetencia az a képességünk és hajlandóságunk, hogy a bennünk lévő tudást sikeres problémamegoldó cselekvéssé alakítsuk.

A kompetencia alapú oktatás ma olyan cél, amely alapvetően átalakítja az iskoláról, a tanításról és tanulásról való gondolkodást.

A tanulók átlageredménye és az átlag megbízhatósági tartománya (konfidencia-intervalluma)

Csoport	Matematika		Szövegértés	
	Átlag	Konfidencia-intervallum	Átlag	Konfidencia-intervallum
6.o.	1519	(1470;1571)	1479	(1433;1522)
Országosan	1491	(1490;1492)	1481	(1480;1482)
A községi ált. isk. th.-ken	1456	(1454;1458)	1430	(1427;1432)

A táblázatból leolvashatjuk, hogy tanulóink átlagos teljesítménye matematikából magasabb, mint az országos, ill. a községi általános iskolák átlaga.

Szövegértésből viszont kicsit alacsonyabb tanulóink átlagos teljesítménye, mint az országos, de jelentősen magasabb, mint a községi általános iskolák átlagánál.

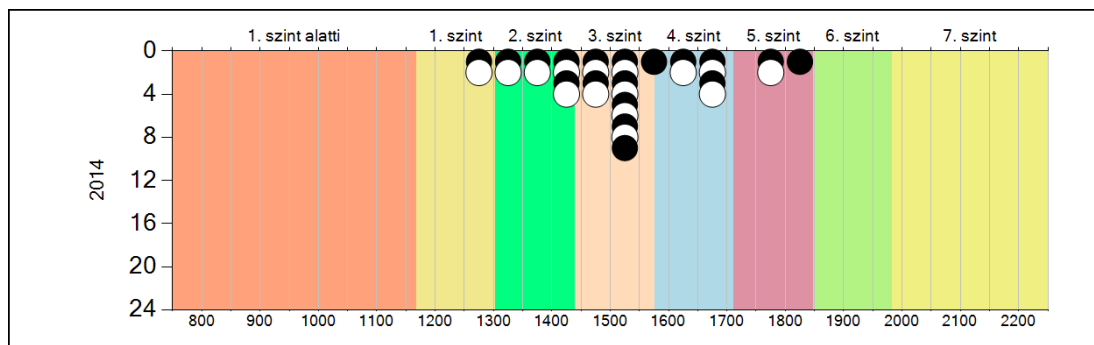
(Konfidencia intervallum: amin belül két iskola eredménye azonosnak tekintendő.)

A diákok eloszlása a képességskálán és a képességszinteken - matematika

A képességszint egy képességskála, amely meghatározza, hogy az egyes szinteken milyen képességekkel rendelkeznek a tanulók. 7 képességszintet állapítottak meg.

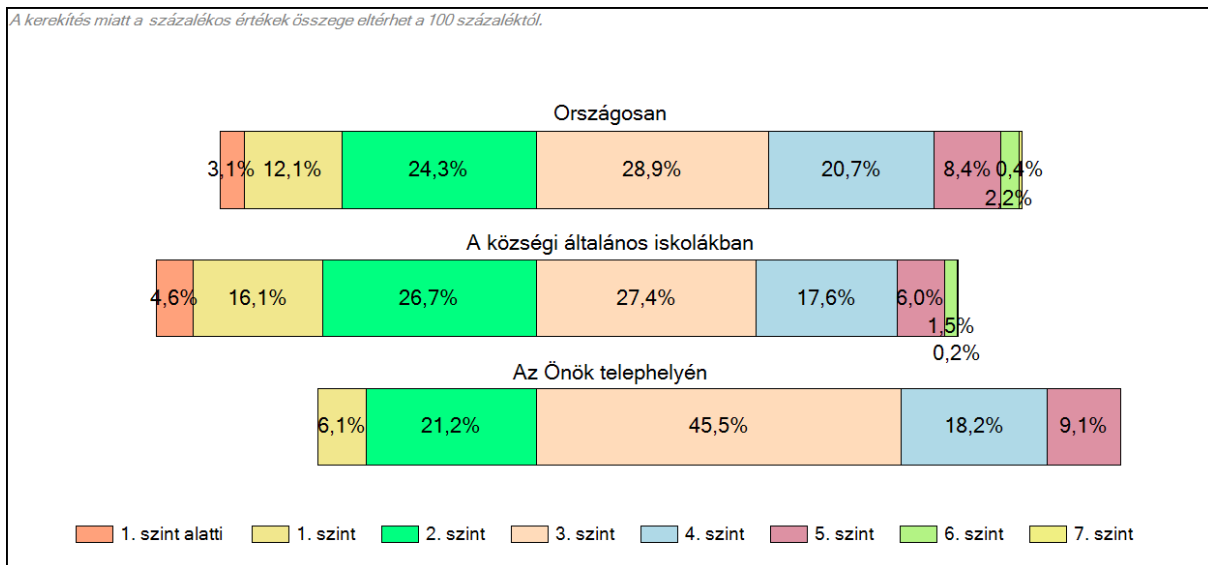
A feladatok nehézségük és a megoldásukhoz szükséges műveletek alapján a 7 szint valamelyikére kerülnek.

A tanulók képességszintje ezt követően az a legmagasabb szint, amelynek feladataiból összeállított teszten képessége alapján várhatóan legalább 50%-os eredményt érne el.



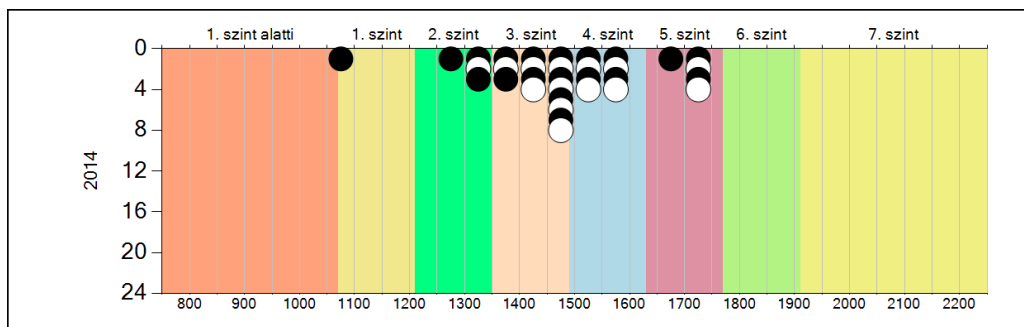
A fekete és fehér körök jelölik egy-egy tanulónkat az egyes képességszinteken. Nyilvánvaló, hogy mivel 33 hatodikos diákunk dolgozatát értékelték, 33 kört látunk. Megállapíthatjuk, hogy leggyengébben teljesített 2 tanulónk az 1. szinten, 8 tanulónk a 2. szinten, 13 tanulónk a 3. szinten, 7 tanulónk a 4. szinten, 3 tanulónk az 5. szinten van. Sajnos a 6. és a 7. szinten nem láthatunk teljesített tanulót. Megállapíthatjuk, hogy nincsen sem nagyon gyenge, sem kimagaslóan jól teljesítő tanulónk a 6. évfolyamon 2014-ben.

A tanulók képességszintek szerinti százalékos megoszlása - matematika



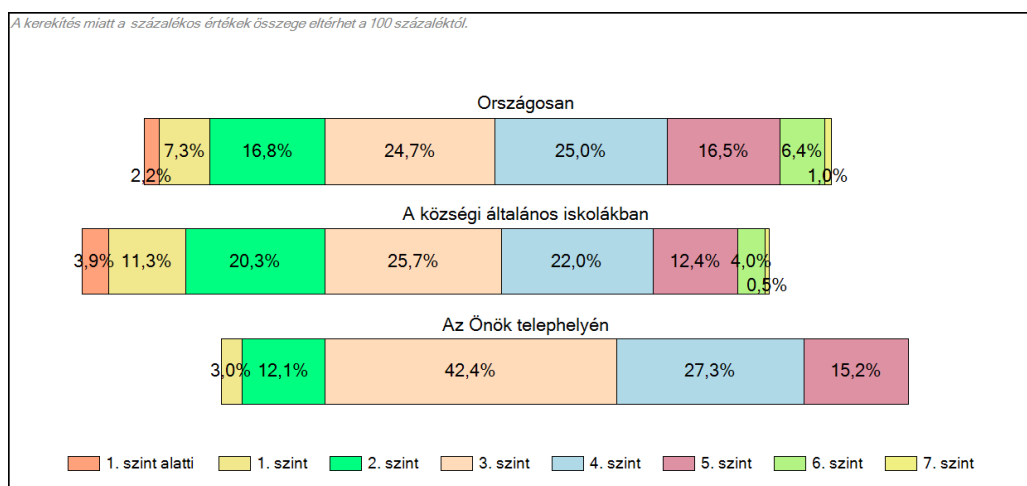
A tanulók képességszintek szerinti százalékos megoszlása az országos és községi általános iskolákhoz való hasonlításban jelentős eltéréseket mutat. Alacsony az első 2 képességi szinten lévő tanulónk %-os aránya, ebből következik, hogy jelentősen magasabb a 3. szinten. Már az előző táblázatból is látszott, hogy a 6. és 7. szinten nincsen tanulónk, de az 4. és 5. szinten lévők többen vannak a községi átlagnál, de az országos átlagnál kis mértékben tér el %-os arányuk.

A diákok eloszlása a képességskálán és a képességszinteken - szövegértés



Szövegértésből is hasonló eredményeket láthatunk, mint matematikából. Az 1. szint alján teljesített 1 tanuló, viszont ezután a 2. szint felső harmadában van 4 tanuló. A többség szintén a 3. és a 4. szinten foglal helyet. Az 5. szinten 5 tanuló található és szintén nincs tanulónk a 6. és 7. szinten

A tanulók képességszintek szerinti százalékos megoszlása - szövegértés



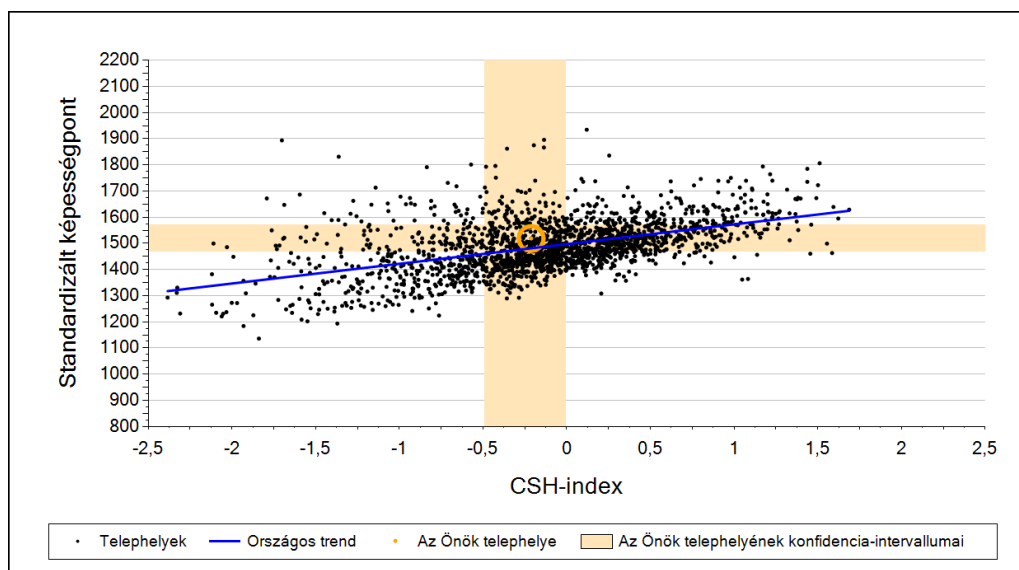
Erről az összehasonlító táblázatból leolvashatjuk, hogy az ország többi iskolájához hasonlóan nálunk szövegértésből kevesebb a tanulók %-os aránya az 1. és 2. szinten, viszont szinte duplája a 3. szinten. A 4. és 5. szinten minimális az eltérés, de az országos átlaghoz képest nálunk nincs a 6. és 7. szinten tanuló.

A képességeloszlások főbb jellemzői

Átlageredmény a CSH-index tükrében - matematika

A családi háttér-index (CSH-index) értékét a tanulói kérdőív néhány kérdésére adott válasz alapján számítják ki. Olyan mutató, amelyet a szülők iskolai végzettsége, a család anyagi helyzetét jellemző tárgyak és a tanulást segítő eszközök alapján alakítanak ki.

A telephelyek tanulóinak a CSH-index alapján várható és tényleges teljesítménye - matematika

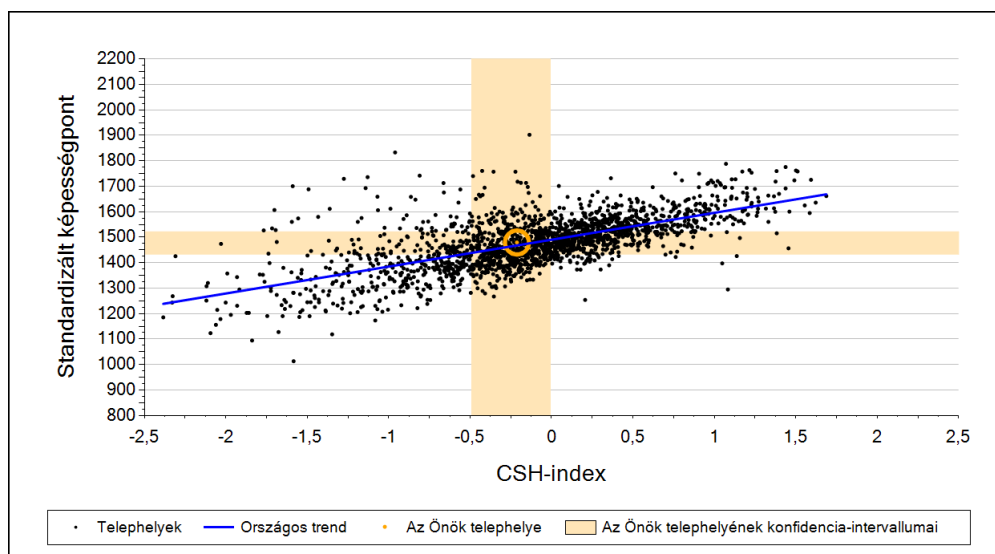


Jobb eredményt sikerült elérnünk, mint a telephelyek többségének sikerült, ha azonos háttérű tanulókkal dolgoztak volna, mint a mi iskolánk. Az eredményességnek sok oka lehet: a telephely felszereltsége, a tanárok felkészültsége, a tanulók motiváltsága.

A hozzáadott pedagógiai érték (a tanulók teljesítményének eltérése a szocio-ökonómiai háttérük alapján becsült értéktől) a táblázat szerint: 30 pont, tehát feltehetően pedagógusaink is jól teljesítettek.

A tényleges eredményünk szignifikánsabban nem különbözik, a hozzánk hasonló települések teljesítményétől.

Átlageredmény a CSH-index tükrében – szövegértés



Ezen az ábrán szintén jól látható, hogy tanulóink minimálisan, de jobban teljesítettek a CSH-index tükrében.

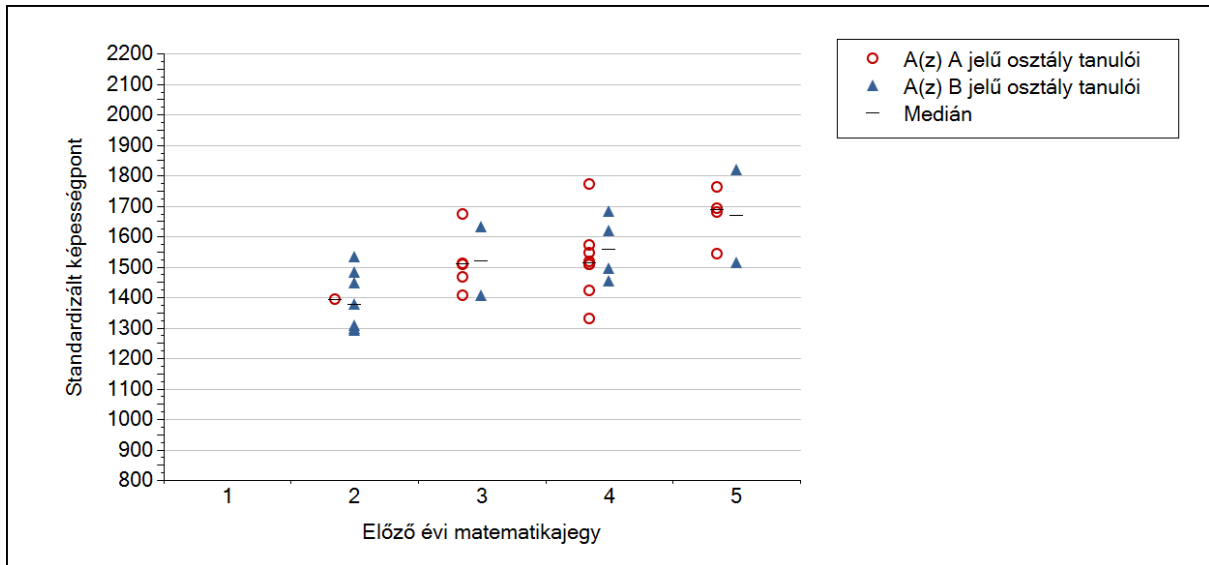
Telephely eredménye a regressziós becslés alapján várható eredmény tükrében:

	Matematika	Szövegértés	Matematika	Szövegértés
Telephely tényleges eredménye	1519	1479	(1470;1571)	(1433;1522)
Várható eredmény az összes telephelyre illesztett regressziós egyenes alapján	1481	1468	(a tényleges eredmény ettől nem különbözik szignifikánsan)	
Várható eredmény a községi általános iskolai telephelyekre illesztett regressziós egyenes alapján	1486	1473	(a tényleges eredmény ettől nem különbözik szignifikánsan)	

Eredményünk mind matematikából, mind szövegértésből a várható eredmény felett van, ez biztató teljesítmény.

A képességeloszlás az előző év végi matematikajegy függvényében

A tanulók képességeloszlása telephelyünkön működő osztályokban az előző év végi matematikajegy függvényében.



A kis vízszintes vonal jelzi az érdemjegyhez tartozó képességpontot. Ebből látszik, hogy mindkét osztályban vannak olyan tanulók, akik a képességpontjaik alapján magasabb osztályzatra lennének képesek. Pl. az „A” jelű osztályban az egyik tanuló 4-es érdemjegyet kapott, mégis neki van a legmagasabb képességpontja. Ugyanakkor szintén ebben az osztályban ugyanennél az érdemjegnél van olyan tanuló, aki még a 2-es tanuló képességpontját sem éri el.

2014. évi kompetenciamérés értékelése

8. osztály

A tanulók átlageredménye és az átlag megbízhatósági tartománya (konfidencia-intervalluma)

Csoport	Matematika		Szövegértés	
	Átlag	Konfidencia-intervallum	Átlag	Konfidencia-intervallum
8. o.	1498	(1433;1549)	1538	(1454;1612)
Országosan	1617	(1616;1618)	1557	(1556;1558)
A községi ált. isk. th.-ken	1570	(1568;1572)	1497	(1494;1499)

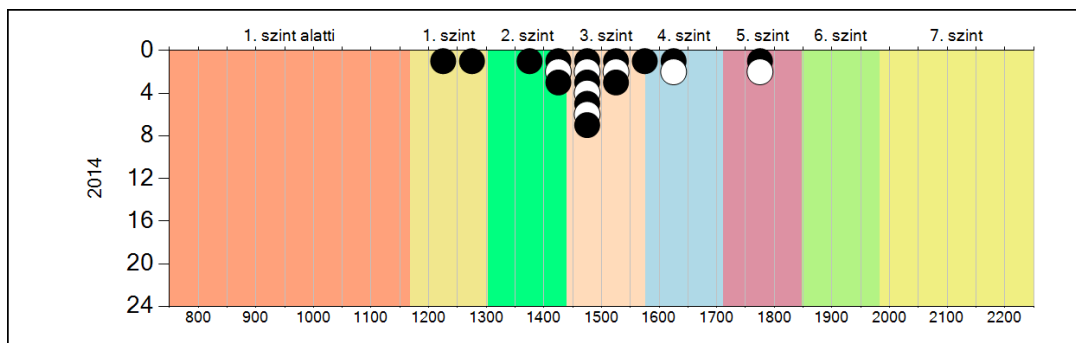
A táblázatból leolvashatjuk, hogy tanulóink átlagos eredménye alacsonyabb, mint az országos, ill. a községi ált. isk. átlag matematikából, szövegértésből viszont jobb.

A diákok eloszlása a képességskálán és a képességszinteken - matematika

A képességszint egy képességskála, amely meghatározza, hogy az egyes szinteken milyen képességekkel rendelkeznek a tanulók. 7 képességszintet állapítottak meg.

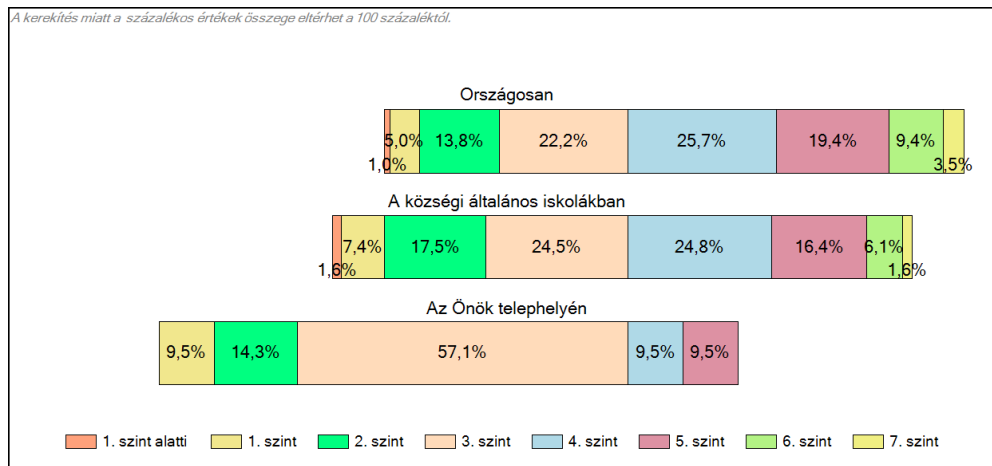
A feladatok nehézségük és a megoldásukhoz szükséges műveletek alapján a 7 szint valamelyikére kerülnek.

A tanulók képességszintje ezt követően az a legmagasabb szint, amelynek feladataiból összeállított teszten képessége alapján várhatóan legalább 50%-os eredményt érne el.



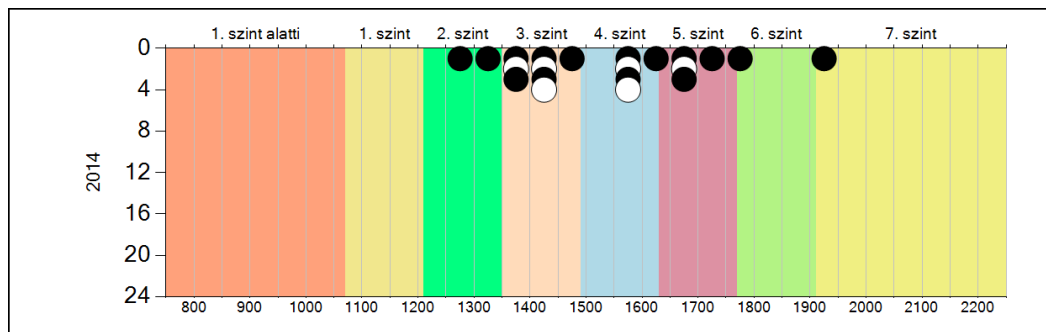
A fekete és fehér körök jelölik egy-egy tanulónkat az egyes képességszinteken. Megállapíthatjuk, hogy leggyengébben teljesített 2 tanulónk az 1. szinten, 4 tanulónk a 2. szinten, 11 tanulónk a 3. szinten, 2 tanulónk a 4. szinten, 2 tanulónk az 5. szinten van. Sajnos a 6. és a 7. szinten nem láthatunk teljesített tanulót. Megállapíthatjuk, hogy nincsen sem nagyon gyenge, sem kimagaslóan jól teljesítő tanulónk a 8. évfolyamon 2014-ben.

A tanulók képességszintek szerinti százalékos megoszlása - matematika



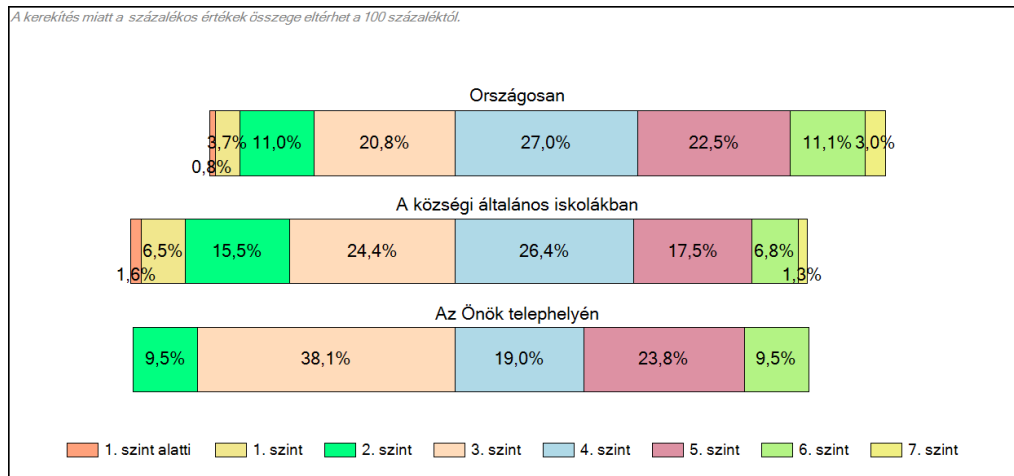
A tanulók képességszintek szerinti százalékos megoszlása az országos és községi általános iskolákhoz való hasonlításban jelentős eltéréseket mutat. Nagyon magas az első 3 képességi szinten lévő tanulók %-os aránya, ebből következik, hogy nagyon alacsony a 4. és attól magasabb szinteken. Már az előző táblázatból is látszott, hogy a 6. és 7. szinten nincsen tanulók, de az 5. szinten lévők is kevesebben vannak az országos átlagnál, de még a községi átlagnál is.

A diákok eloszlása a képességskálán és a képességszinteken - szövegértés



Szövegértésből jobb eredményeket láthatunk, mint matematikából. Az 1. szinten nincs tanuló, viszont a 2. szint felső harmadában van 2 tanuló. Ezután a 3. szinten 8 tanuló van, majd a 4. szint felső részén láthatunk 5 tanulót, az 5. szinten szintén 5 tanulót, abból 1 tanuló szinte már a 6. szinten van, és 1 tanuló eléri a 7. szintet is.

A tanulók képességszintek szerinti százalékos megoszlása – szövegértés



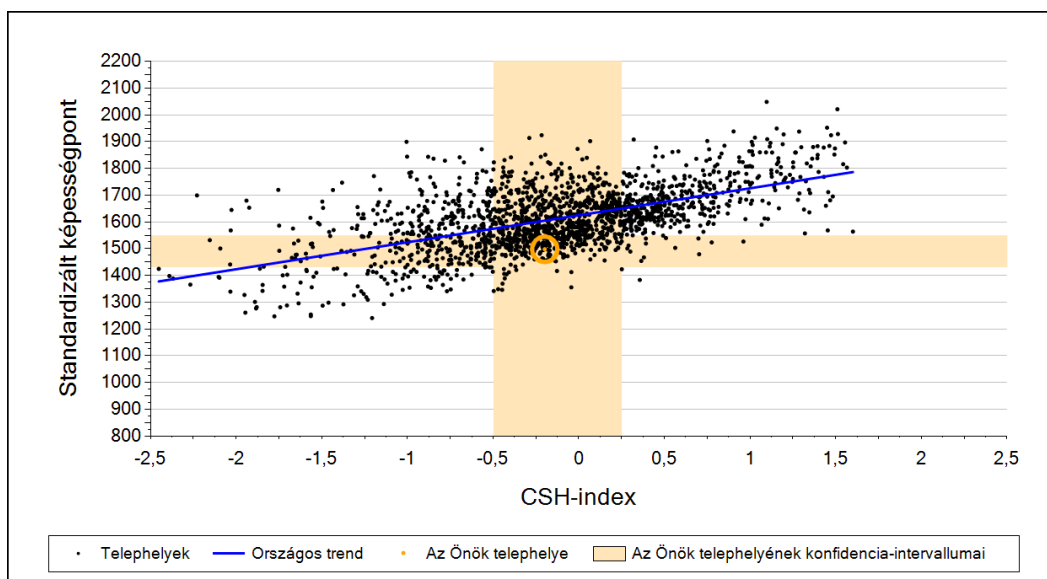
Erről az összehasonlító táblázatból leolvashatjuk, hogy az ország többi iskolájával ellentétben nálunk szövegértésből ezen az évfolyamon nincsen 1. szint alatti és az 1. szinten tanuló. A 2. szinten teljesítő tanuló is alacsonyabb %-ban van, mint az országos és a községi átlag, viszont lényegesen magasabb százalékban van 3. szinten, ill. 5. szinten. A 6. szinten lévő tanulóink %-a nem nagymértékben tér el a többi iskolától, viszont nálunk nincs 7. szinten teljesítő tanuló.

A képességeloszlások főbb jellemzői

Átlageredmény a CSH-index tükrében - matematika

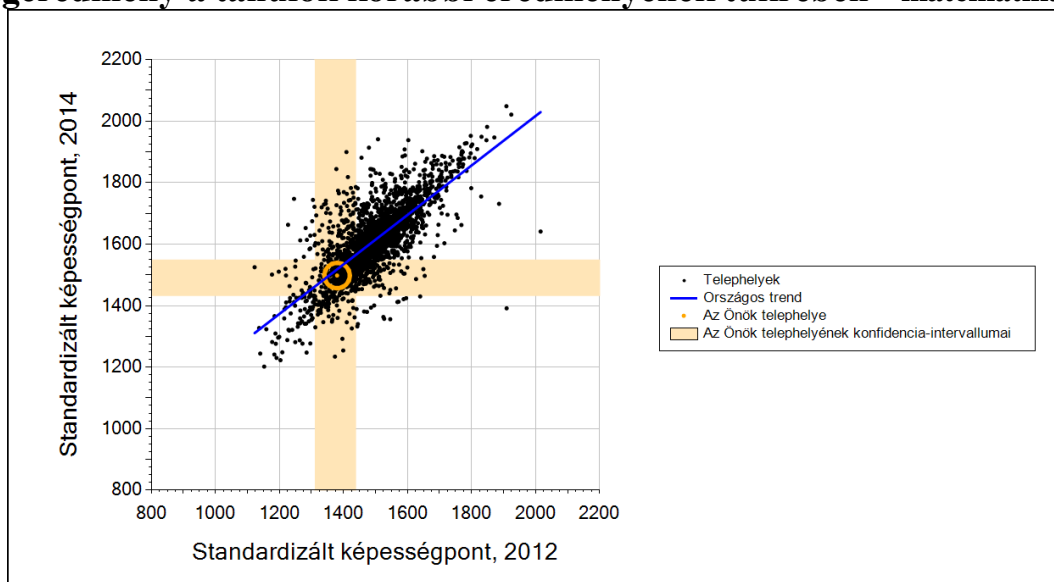
A családháttér-index(CSh-index) értékét a tanulói kérdőív néhány kérdésére adott válasz alapján számítják ki. Olyan mutató, amelyet a szülők iskolai végzettsége, a család anyagi helyzetét jellemző tárgyak és a tanulást segítő eszközök alapján alakítanak ki.

A községi .általános iskolai telephelyek tanulóinak a CSH-index alapján várható és tényleges teljesítménye



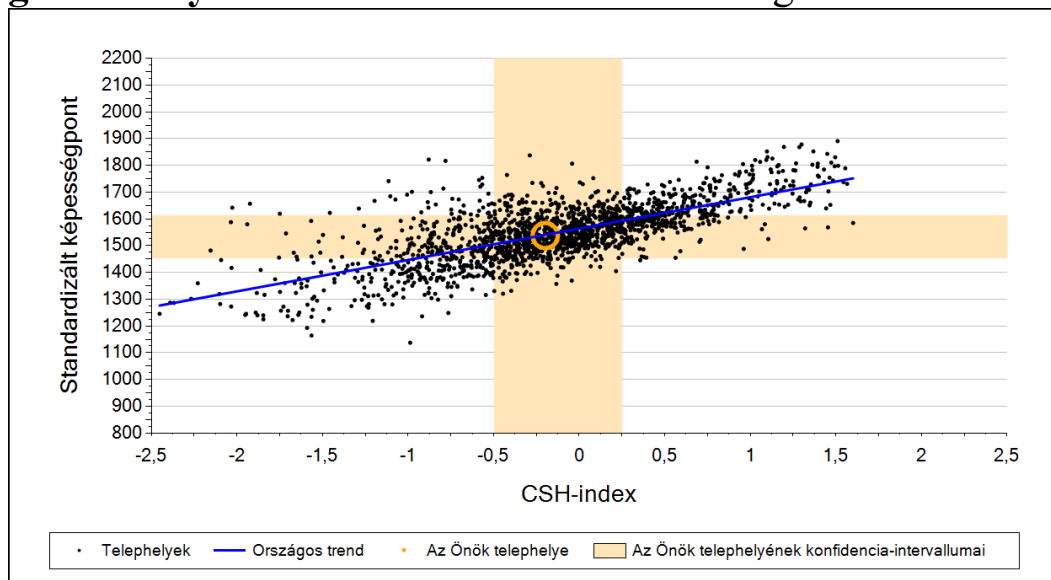
Nem sikerült jobb eredményt elérnünk, mint a telephelyek többségének, ha azonos háttérű tanulókkal dolgoztak volna, mint a mi iskolánk. Az eredménytelenségnek sok oka lehet: a telephely felszereltsége, a tanárok felkészültsége, a tanulók motiváltsága.

Átlageredmény a tanulók korábbi eredményének tükrében - matematika



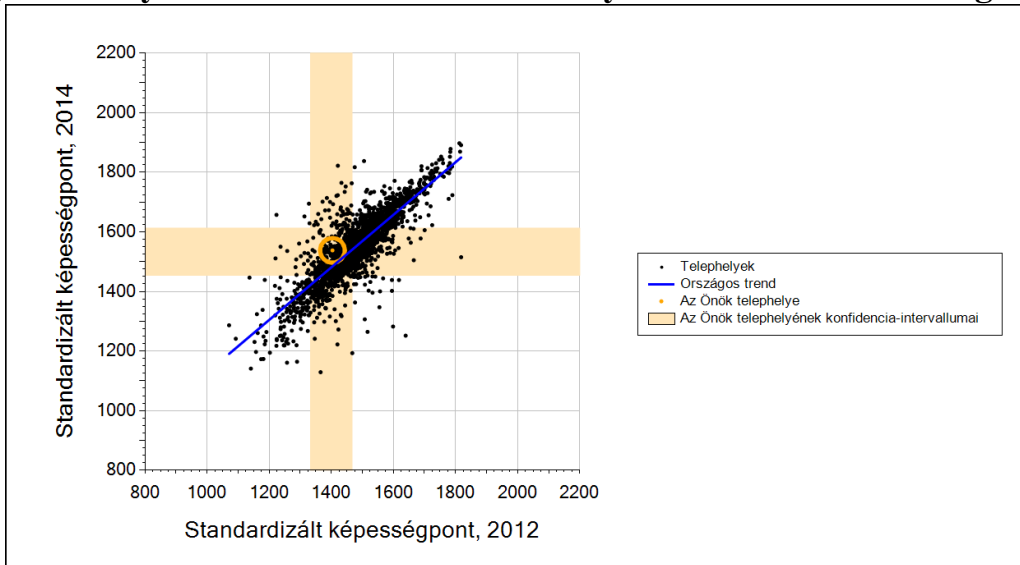
Megállapíthatjuk, hogy az előző mérés eredményeinek tükrében matematikából fejlődés látszik, hiszen megközelítjük az országos szintet, de az országos átlagot nem érjük el.

Átlageredmény a CSH-index tükrében – szövegértés



Ezen az ábrán szintén jól látható, hogy tanulóink az országos átlagnak megfelelően teljesítettek a CSH-index tükrében.

Átlageredmény a tanulók korábbi eredményének tükrében – szövegértés



Leolvashatjuk, hogy összességében a CSH-index tükrében nem teljesítettek jól tanulóink, viszont az előző méréshez képest jóval jobb eredményt értek el a vártnál. Ez nagy valószínűséggel a hozzátett pedagógiai értéknek köszönhető, ill. jobban sikerülhetett a tanulók motiválása is.

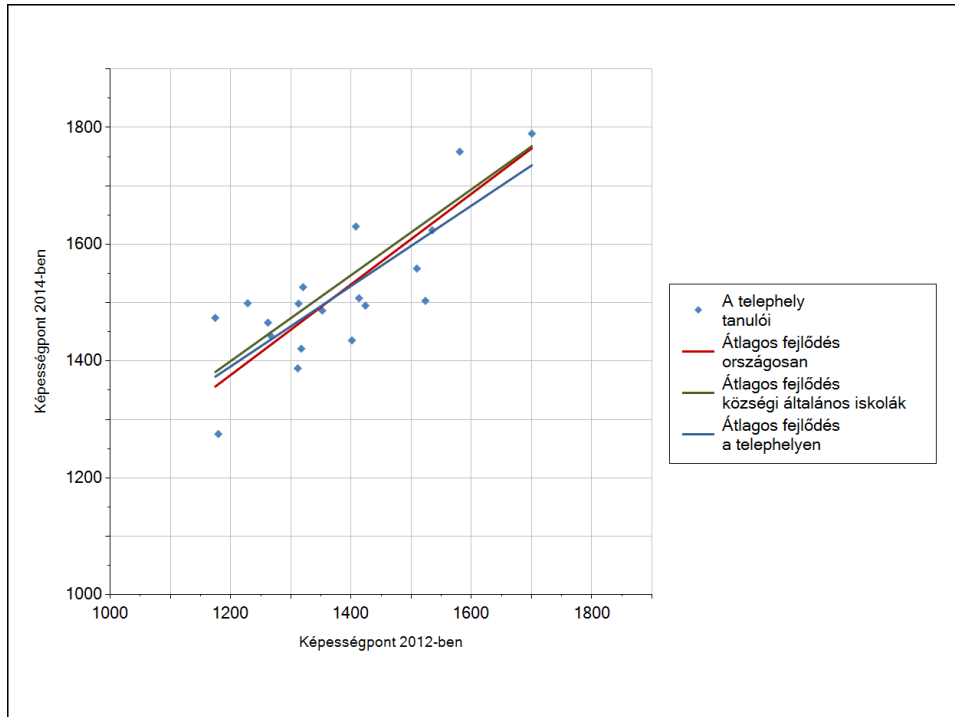
Telephely eredménye a regressziós becslés alapján várható eredmény tükrében:

	Matematika	Szövegértés	Matematika	Szövegértés
Telephely tényleges eredménye	1498	1538	(1433;1549)	(1454;1612)
Telephely 2012-es eredménye	1369	1402	(1309;1442)	(1349;1466)
Várható eredmény az összes telephelyre illesztett regressziós egyenes alapján	1518	1484	(a tényleges eredmény ettől nem különbözik szignifikánsan)	
Várható eredmény a községi általános iskolai telephelyekre illesztett regressziós egyenes alapján	1528	1484	(a tényleges eredmény ettől nem különbözik szignifikánsan)	

Eredményünk matematikából nem éri el a várható eredményt, de ha megnézzük az előző mérés eredményét, az jelentősen javult. Szövegértésből jóval a várható eredmény felett van az eredmény, ez biztató teljesítmény.

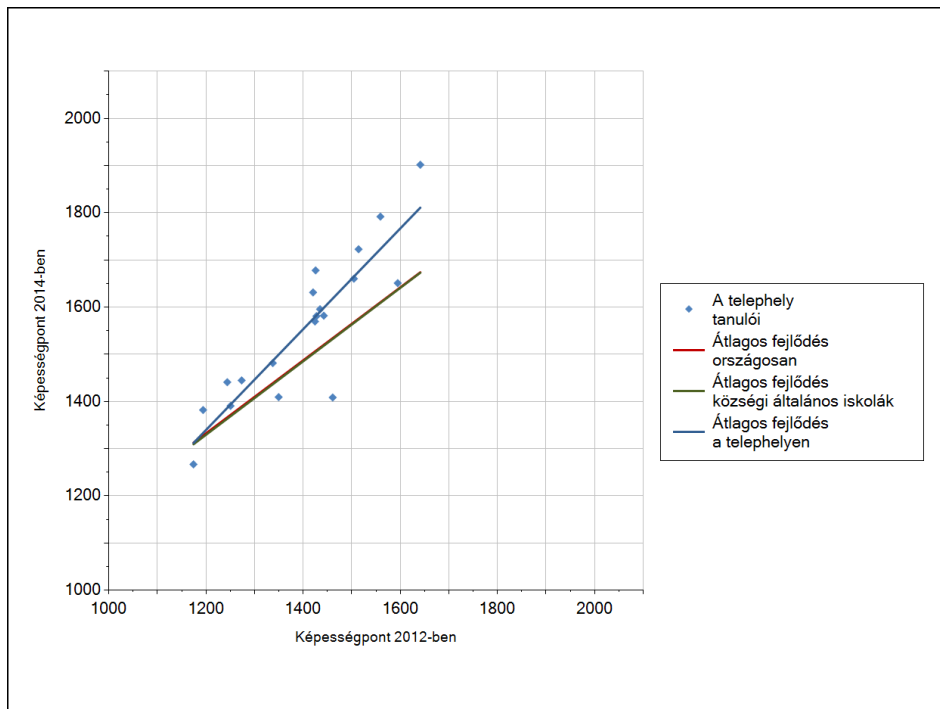
A tanulók fejlődése a telephelyen

Fejlődés 2012 és 2014 között – képességpontok - matematika



Tanulóink képességpontjaikat illetően fejlődtek ugyan, de ez a fejlődés nem éri el az országos átlagot.

Fejlődés 2012 és 2014 között – képességpontok - szövegértés

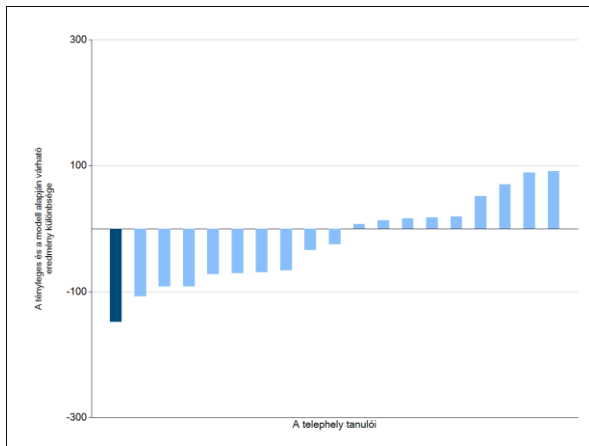


Ez az ábra jól szemlélteti diákjaink fejlődését szövegértésből az előző mérés, ill. az országos fejlődési szinthez képest. Nagyon szép teljesítmény.

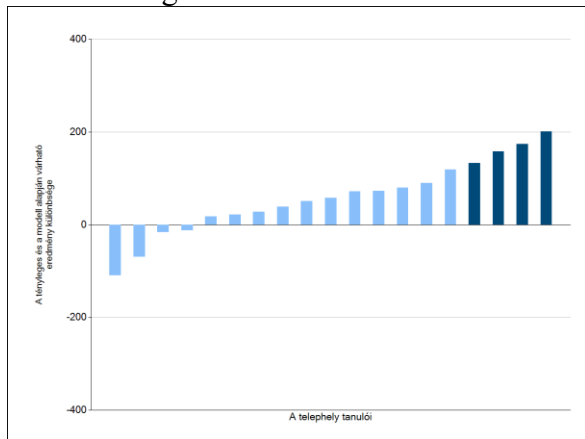
A tanulók egyéni fejlődése a komplex fejlődési modell alapján

A tanulók tényleges eredménye és a komplex modell alapján becsült, várható eredménye közötti különbségek a telephelyen

Matematika



Szövegértés

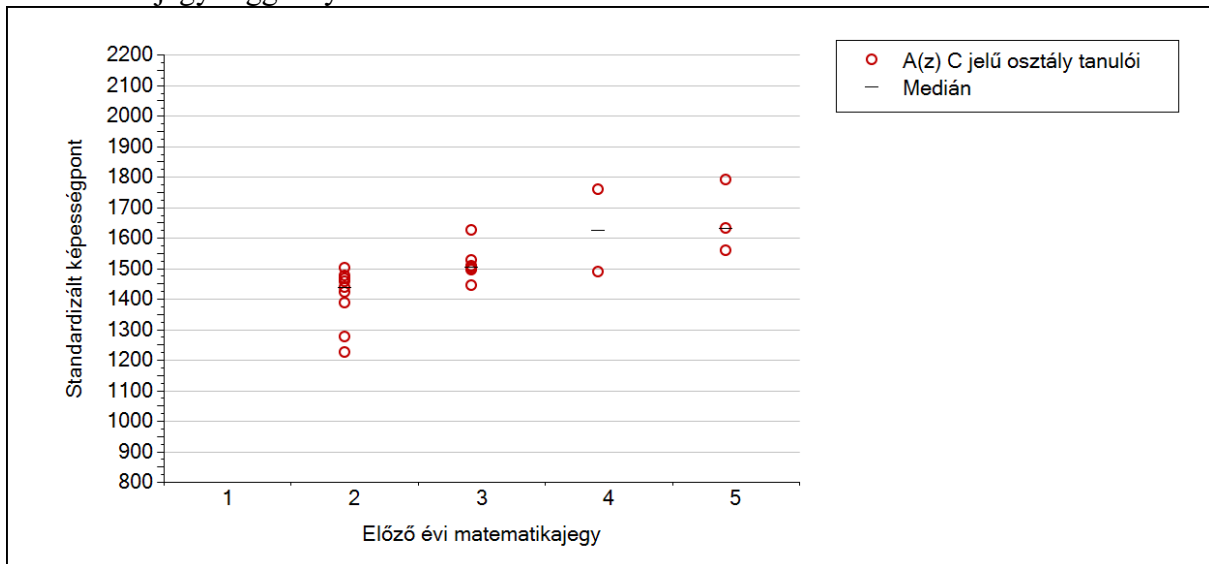


A grafikonon látszik, hogy 10 tanuló tényleges eredménye matematikából gyengébb, mint az a modell alapján várható, 9 tanulóé viszont jobb.

Szövegértésből viszont jól érzékelteti a grafikon, hogy csak 4 tanuló teljesített gyengébben a vártnál, ők sem nagy százalékban, viszont 15 tanuló jóval a várt felett teljesített.

A képességeloszlás az előző év végi matematikajegy függvényében

A tanulók képességeloszlása telephelyünkön működő osztályokban az előző év végi matematikajegy függvényében.



A kis vízszintes vonal jelzi az érdemjegyhez tartozó képességpontot. Ebből látszik, hogy ebben az osztályban kevés olyan tanuló van, aki a képességpontja alapján magasabb osztályzatra lenne képes. Pl. a 4-es érdemjegyet kapott tanulók között van olyan, aki a 3. szintet sem éri el, a másik tanuló viszont jóval az 5. szintje felett van. A többi gyermek láthatóan a megfelelő szinten van értékelve.

Összességében jól látható, hogy a 2014-ben végzett 8. osztály eredménye jelentős fejlődést mutat a 2012. évi kompetenciamérés eredményeit illetően.